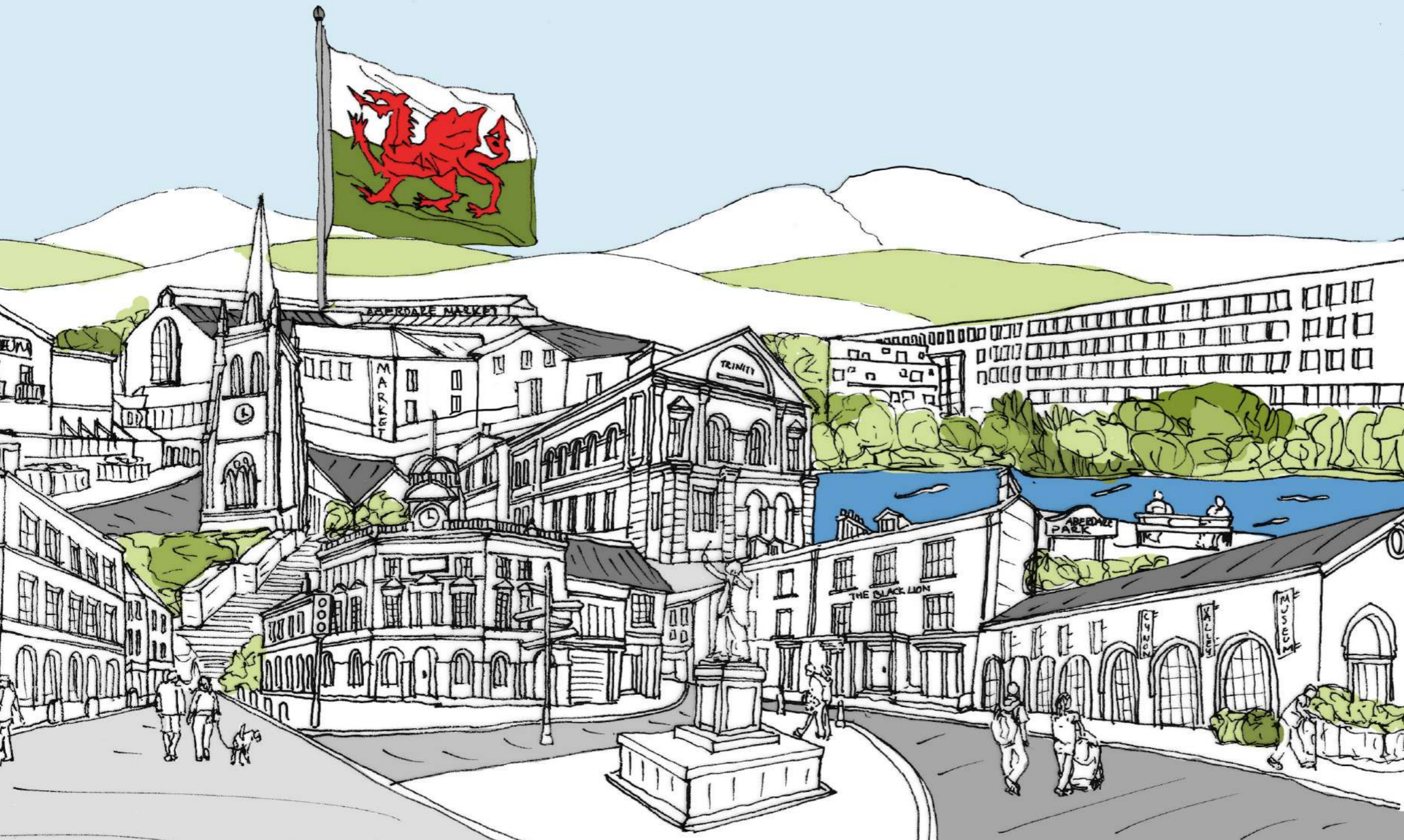


Galluogi canol trefi bywiog a deniadol,
wrth galon ein cymunedau.

Strategaeth Canol Tref
2023/24



Canol Tref Aberdâr

Drafft

Cynnwys:

Adran 1: Cyflwyniad, Cyd-destun a Chefndir

1	Cyflwyniad	3
	Gweithio Gyda'n Gilydd	5
	Cwmpas a Chyd-destun y Strategaeth	6
	Potensial Rhanbarthol	7
	Y Cyd-destun Lleol	8
	Hanes a Threftadaeth	9
	Buddsoddiadau Canolog	11
	Momentwm Cyfredol	13

Adran 2: Papur, Ymgysylltu a Dadansoddiad SWOT

2	Beth yw Creu Lleoedd?	16
	Y Broses Ymgysylltu	17
	Ymgysylltiad Cynnar	18
	Dadansoddiad SWOT	20
	Y Broses Datblygu Strategaeth	22
	Heriau a Chyfleoedd sy'n Cymryd Blaenoriaeth	23

Adran 3: Gweledigaeth, Amcanion a Gweithredu

3	Gweledigaeth ac Amcanion	29
	Amcanion Strategol	30
	Themâu Buddsoddi	31
	Cynllun Gweithredu	33
	Gwerthuso	35
	Y Camau Nesaf	37

Atodiadau:

Atodiad 1: Adroddiad Canfyddiadau'r Ymgysylltiad Cynnar

Atodiad 2: Cynllun Ymgysylltu

Atodiad 3: Dadansoddiad Gofodol

Paratowyd gan:

Adran Adfywio Cyngor Rhondda Cynon Taf

Fersiwn 3.0

Mehedin 2023



Rhan I:

Cyflwyniad, Cyd-destun a Chefndir

Mae'r adran yma'n rhoi trosolwg o'r cyd-destunau lleol ac ehangach y mae Canol Tref Aberdâr yn bodoli ynddyn nhw, yn ogystal â'r cyfleoedd posibl y mae cyd-destunau o'r fath yn eu cyflwyno. Mae'n ystyried treftadaeth a hanes unigryw Aberdâr, yn ogystal â'r ystod o fuddsoddiadau trawsnewidiol sydd eisoes wedi'u cyflawni ar y cyd â'r rhai sy'n cael eu harchwilio ar hyn o bryd.

1



Cyflwyniad

Canol trefi yw calon cymunedau Rhondda Cynon Taf ond, ar ôl COVID-19, maen nhw'n parhau i wynebu heriau sylweddol. Mae'n hanfodol felly bod buddsoddiad a chymorth cydgysylltiedig pellach yn cael eu darparu er mwyn i ganol trefi fod yn gynaliadwy a datblygu i gyflawni eu potensial.

Yn ei Gynllun Corfforaethol 'Gwneud Gwahaniaeth' ar gyfer 2020-2024, mae Cyngor Bwrdeistref Sirol Rhondda Cynon Taf yn ymrwmo i fuddsoddiad parhaus yng nghanol trefi i greu lleoedd bywiog, ffyniannus y mae pobl yn dymuno byw, gweithio a chymdeithasu ynddyn nhw. Bydd cyflawni'r nodau yma'n dibynnu ar ddefnyddio ymrwymiad, egnia phenderfyniad cyfunol cyrff cyhoeddus, busnesau lleol, partneriaid trydydd sector a chymunedau lleol. Yn ogystal, yn fwy nag erioed o'r blaen, bydd yn hanfodol bod ymyriadau canol tref yn cael eu llunio'n gyfannol a'u gweithredu mewn modd integredig.

Mae'r strategaeth yma'n nodi fframwaith i arwain buddsoddiad yn y dyfodol yng nghanol tref Aberdâr, gan ystyried ei rôl o ran cefnogi cymunedau lleol trwy ddarparu gwasanaethau cyhoeddus, cysylltiadau trafndiaeth rhanbarthol, cyfleoedd cyflogaeth a phrofiadau manwerthu, hamdden a diwylliannol.

Mae Aberdâr yn gorwedd ym mhen uchaf Cwm Cynon, ar yr Afon Dâr, gyda chysylltedd da trwy wasanaethau rheilffordd bob hanner awr i Gaerdydd yn y de a thrwy'r A465 Ffordd Blaenau'r Cymoedd i Abertawe/Castell-nedd tua'r gorllewin a'r Fenni/Henffordd tua'r dwyrain. Mae agosrwydd Aberdâr i Barc Cenedlaethol Bannau Brycheiniog, tua'r gogledd, yn darparu mynediad hawdd i dirwedd naturiol eithriadol. Bydd cysylltedd presennol yn cael ei gryfhau ymhellach gan gynlluniau i wella cysylltiadau â Blaenau'r Cymoedd a thrwy adeiladu Metro De Cymru, gyda gwasanaethau cyflymach ac amlach i gyrchfannau ledled y rhanbarth.

Mae buddsoddiadau blaenorol yn Aberdâr ac Ardal Cyfle Strategol ehangach Cwm Cynon wedi darparu sylfaen gadarn ar gyfer bwrw ymlaen ag agenda uchelgeisiol i fanteisio ar gyfleoedd sy'n dod i'r amlwg. Mae'r strategaeth yma'n adeiladu ar y momentwm a grëwyd drwy ymdrechion adfywio blaenorol yng Nghanol Tref Aberdâr lle mae'r Cyngor, ei bartneriaid a'i fuddsoddwyr wedi dangos, trwy gydweithio i gyflawni nodau a rennir, bod ailddiffinio rôl canol y dref yn bosibl ac yn gyraeddadwy.





Cynllun Lleoliad Rhanbarthol

Allwedd:

- Ffin RhCT
- - - Rheilffordd
- Dinas / Tref
- Dŵr
- Parc

Gweithio Gyda'n Gilydd:

Wrth i Gwm Cynon ddod allan o'r pandemig Covid-19 mae'n parhau i wynebu heriau gan gynnwys y rhai sy'n gysylltiedig â newid hinsawdd, ynni a chostau byw. Mae'r strategaeth yn ymateb i'r heriau yma ynghyd â materion mwy hirdymor y mae tref Aberdâr yn eu hwynebu.

Wrth wneud hynny mae'n cydnabod y dirwedd bolisi ffurfiol aml-lefel gan gynnwys Cynllun Corfforaethol Cyngor Rhondda Cynon Taf 'Gwneud Gwahaniaeth' a'r Cynllun Datblygu Lleol. Mae hefyd yn ystyried y dadansoddiad a'r argymhellion sydd wedi'u cynnwys mewn ystod o astudiaethau cyfredol.

Er mwyn i Aberdâr gyflawni ei wir botensial, mae'n amlwg y bydd angen adeiladu ar y gwaith partneriaeth, sydd eisoes yn amlwg yng Nghwm Cynon, i ddarparu atebion arloesol, sy'n benodol ar gyfer y cyd-destun ac sy'n gynaliadwy i ymateb i heriau tymor byr a thymor hir.



Cwmpas a Chyd-destun y Strategaeth:

Paratowyd y strategaeth yma yn unol â'r egwyddor Canol Trefi yn Gyntaf a ganlyn:

“Rhaid i ni sicrhau bod dyfodol llewyrchus i ganol ein tref[i]/dinas[oedd] yn nod allweddol. Mae modd i ni gynyddu nifer yr ymwelwyr a hygyrchedd a gwneud cyfraniad hanfodol i fywiogrwydd a chynaliadwyedd canol ein trefi drwy leoli cyrff cyhoeddus, sefydliadau partner a gwasanaethau/cyfleusterau cysylltiedig ynddyn nhw. Hwn ddylai fod yr opsiwn diofyn ar gyfer unrhyw fuddsoddiad newydd ac ni ddylid penderfynu lleoli rhywle arall oni bai bod tystiolaeth gymhellol dros wneud hynny. Dylai penderfyniadau cymesur sy'n dilyn gwerth gorau ynghylch lleoliad gynnwys ystyried yr effaith ar ganol trefi, cydlyniant cymdeithasol, hygyrchedd trafnidiaeth gyhoeddus, yr amgylchedd a'r newid yn yr hinsawdd.”

Cymru'r Dyfodol: Cynllun Cenedlaethol 2040, Llywodraeth Cymru.

Prif ganolbwynt y strategaeth yma yw Ardal Canol Tref Aberdâr, a adnabyddir yn fras fel yr ardal yn ffin Ardal Gadwraeth Canol y Dref. Serch hynny, dydy ei hamcanion a'i themâu buddsoddi cyfatebol ddim wedi'u cyfyngu i ardal canol y dref yn unig. Yn lle hynny, mabwysiadwyd agwedd fwy hyblyg sy'n cydnabod cydberthnasau rhwng canol y dref a'r ardaloedd cyfagos ac sy'n ymateb i gyfleoedd cysylltiedig yn unol â hynny.

Yn bwysig, dydy'r strategaeth ddim yn pennu amserlen ddiffiniedig ar gyfer gwireddu'r weledigaeth gyffredinol arfaethedig ar gyfer dyfodol y dref. Yn hytrach, teimlir ei bod yn fwy priodol, o ystyried heriau economaidd, cymdeithasol ac amgylcheddol diweddar a pharhaus, i gynydd gael ei fonitro fesul cam, e.e. bob 3 blynedd. Bydd hyn yn galluogi'r strategaeth i ymateb i ffactorau allanol deinamig, i nodi cyfleoedd newydd a chyfleoedd sy'n dod i'r amlwg a sicrhau bod cynnydd yn parhau i gael ei fesur yn erbyn deilliannau cyraeddadwy.

Yn ogystal ag ymateb i bolisi cenedlaethol, mae'r strategaeth hefyd yn adlewyrchu'r cyd-destun polisi datblygu ac adfywio lleol, gan roi llais i Gynllun Corfforaethol y Cyngor, 'Gwneud Gwahaniaeth 2020-2024' ar lefel leol.



Potensial Rhanbarthol:

Wrth ymateb i heriau cyfoes mae modd i Ganol Tref Aberdâr, yng nghanol y brif dref yng ngogledd Rhondda Cynon Taf, adeiladu ar ei fanteision lleoliadol ym Mhrifddinas-Ranbarth Caerdydd sy'n fwyfwy bywiog ac ar yr ymdrechion a'r buddsoddiadau helaeth sydd eisoes wedi'u gwneud i gryfhau ei hunaniaeth fel cyrchfan rhanbarthol. Mae buddsoddiadau diweddar, megis creu 'ZIP World' yng Nglofa'r Tŵr yn dangos y potensial i adeiladu arlwy twristiaeth sy'n adlewyrchu hanes diwydiannol a chymdeithasol unigryw'r ardal, tirwedd naturiol eithriadol a lleoliad hawdd ei gyrraedd a fydd yn cael ei wella ymhellach gan ddyfodiad Metro De Cymru.

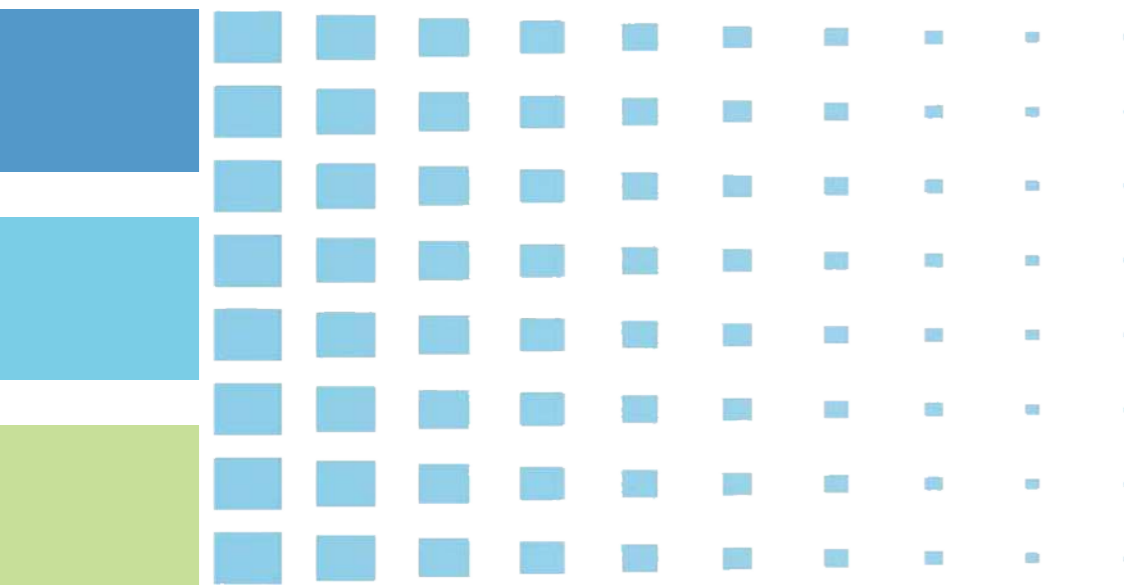
Mae'n bosibl adeiladu ar rôl Canol Tref Aberdâr wrth fodloni anghenion pobl leol drwy gryfhau ei hunaniaeth fel lle cynaliadwy i fyw, gweithio ac ymweld ag ef. Bydd angen cydweithio effeithiol rhwng grwpiau cyhoeddus, preifat a chymunedol i gyflawni hyn.



Zip World yng Nglofa'r Tŵr



Gŵyl Aberdâr 2023

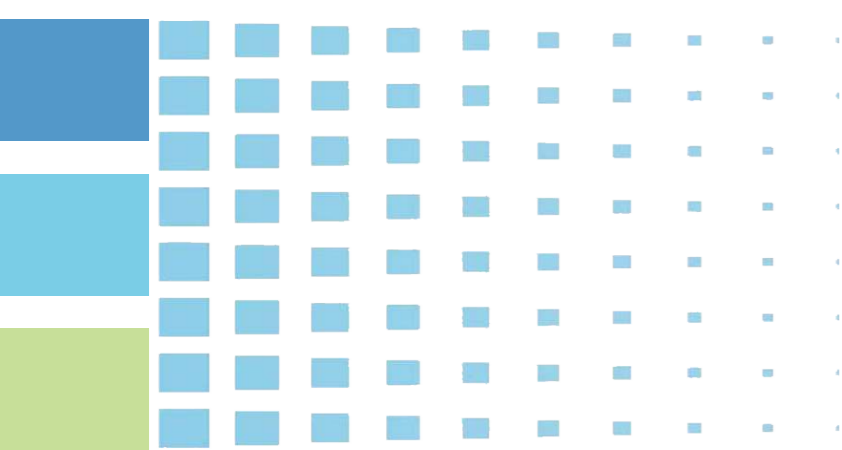
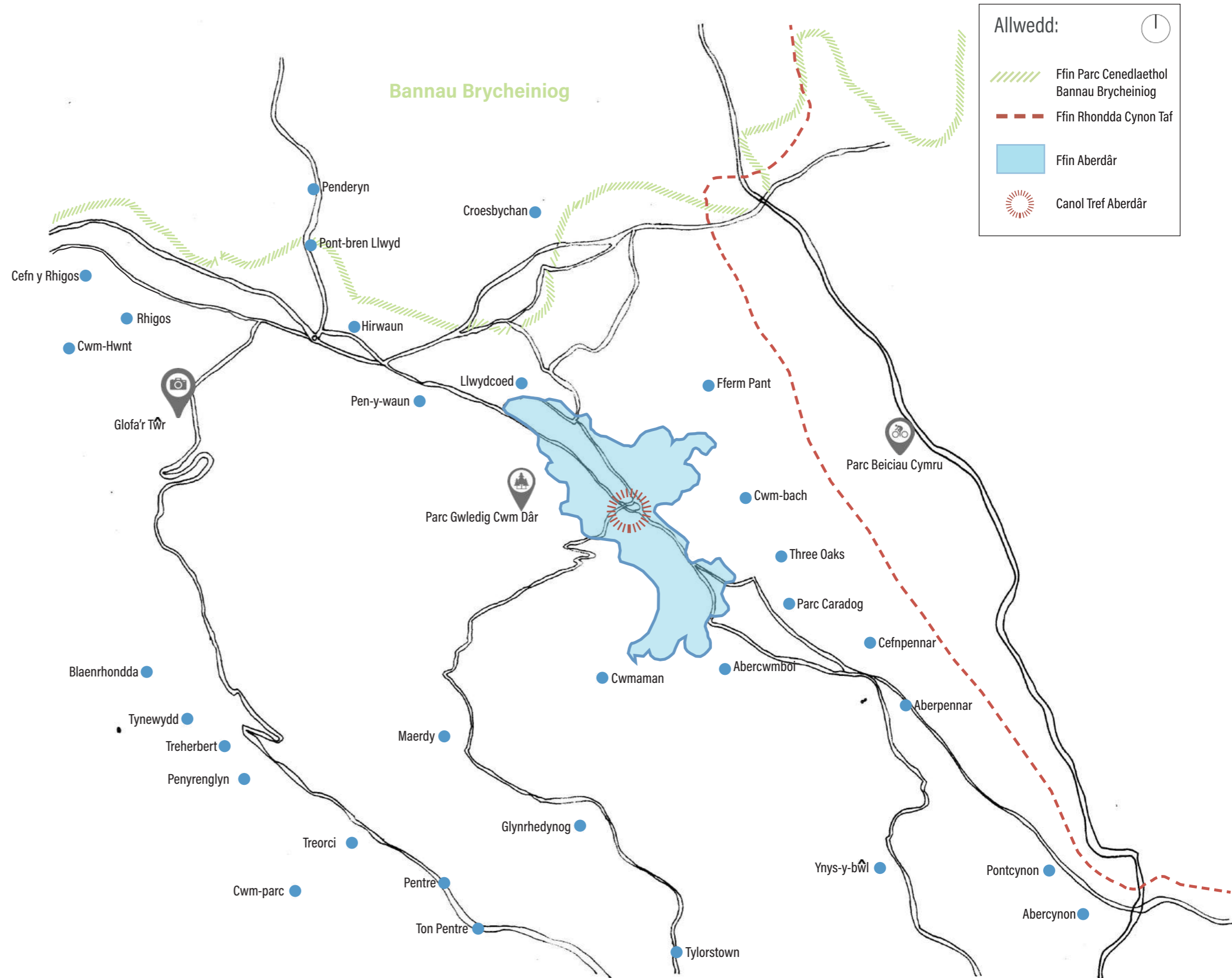


Y Cyd-destun Lleol:

Mae prif dref Aberdâr yn cynnal toreth o gymunedau lleol, wedi'u lleoli'n ganolog yng ngogledd Rhondda Cynon Taf. Mae Canol Tref Aberdâr yn ganolbwynt naturiol ar gyfer yr ardal ogleddol yma, gyda phrif rwydweithiau ffyrdd a rheilffyrdd yn cydgyfarfod yn y dref.

Yn y cyd-destun yma, mae'n hanfodol bod y dref yn gwasanaethu anghenion cymunedau cyfagos yn ddigonol, yn ogystal â'i phoblogaeth ei hun o tua 32,000 (yn 2022), trwy gynnig ystod amrywiol o wasanaethau ac amwynderau.

Mae lleoliad Aberdâr, wedi'i amgylchynu gan dirwedd naturiol eithriadol ac yn agos at gyrchfannau twristiaid allweddol, gan gynnwys Zip World yng Nglofa'r Tŵr a Pharc Beiciau Cymru, hefyd yn cyflwyno cyfleoedd allweddol i dyfu ei rôl gefnogol yn yr economi twristiaeth antur sy'n tyfu trwy ddarparu gwell seilwaith ar gyfer ymwelwyr a chysylltiadau â safleoedd cyfagos.



Hanes a Threftadaeth:

Dechreuodd Aberdâr fel anheddiad amaethyddol bach gyda chrynodiad o ffermdai wrth gydliwiad yr Afon Cynon a'r Afon Dâr. Ymddengys roedd y pentref bob amser wedi bod yn ganolbwynt i'r cymunedau cyfagos, gydag amrywiaeth o amwynderau megis eglwys Sant Ioan Fedyddiwr, gefail a melin ddŵr.

Newidiodd cymeriad y pentref yn aruthrol pan ddarganfuwyd mwyn haearn yn yr ardal ym 1799 ac adeiladwyd ffwrnais yn Llwydcoed, ychydig i'r gogledd o Aberdâr. Wrth i weithwyr symud i'r dref i weithio, cynyddodd y gofyniad am lety yn aruthrol, gan arwain at dwf sylweddol yn y dref.

Caniataodd adeiladu cangen Aberdâr o Gamlas Morgannwg ym 1811 i'r mwyn haearn gael ei gludo'n fwy effeithlon i'r arfordir. Sefydlwyd Gwaith Haearn mawr y Gadlys ym 1827 yng nghanol Aberdâr, ac adeiladwyd gwaith haearn arall yn Aberaman ym 1847. Gyda phedwar gwaith haearn wedi'u sefydlu yn y dref bryd hynny, cafwyd twf pellach.

Yn ystod y 1830au arweiniodd darganfod glo o safon uchel yn yr ardal at sefydlu diwydiannau pellach yn Aberdâr a'r cyffiniau. Er bod glo eisoes yn cael ei ddefnyddio'n lleol, roedd bellach yn cael ei allforio a thyfodd poblogaeth y dref ymhellach. Suddwyd nifer o byllau yn yr ardal ac ehangodd y fasnach lo. Roedd diwydiannau eraill yn Aberdâr ar y pryd yn cynnwys gweithfeydd brics a bragdai. Mae'r ffigurau poblogaeth isod yn tynnu sylw at effaith y datblygiad diwydiannol yma:

1831	809 o bobl
1841	9,322 o bobl
1851	15,774 o bobl
1861	37,487 o bobl
1911	50,844 o bobl
2022	tua 32,000 o bobl

Gwelodd twf parhaus canol tref Aberdâr yn datblygu'n ganolfan fusnes a masnachu pwysig. Daeth Stryd y Fasnach yn ganolbwynt masnach wrth i'r dref droi'n gyrchfan boblogaidd gyda'i chyfoeth o eglwysi, capeli, gwestai, tafarndai a siopau. Serch hynny, tua diwedd y 19eg ganrif, dechreuodd poblogaeth Aberdâr leihau yn sgil cau ei 4 gwaith haearn o ganlyniad i ostyngiad yn y gost o fewnforio mwyn haearn. Daeth glo wedyn yn brif allforion yr ardal ac ar ôl y Rhyfel Byd Cyntaf cafodd Aberdâr ffyniant pellach o ganlyniad i echdynnu glo ager. Yn anffodus, dilynwyd hyn gan ddirwasgiad mawr y 1920au a arweiniodd at leihad sylweddol yn y boblogaeth.



Sgwâr Fictoria tua 1960.



Café Mona, Stryd Caerdydd, tua 1934.



Stryd y Canon. Daeth tramiau i Aberdâr ym 1913 a daeth y gwasanaeth i ben ym 1935.



Stryd Caerdydd tua'r 1930au.



Bragdy The Black Lion a Neuadd Gerdd yr Empire (cefn ar y dde), tua'r 1890au.



Rasio Beics ym Mharc Aberdâr, tua'r 1960au.

Hanes a Threftadaeth:

Cynrychiolir hanes a threftadaeth unigryw Aberdâr heddiw gan y doreth o adeiladau rhestredig o ansawdd uchel sydd wedi'u lleoli yn Ardal Gadwraeth Canol y Dref ac o'i chwmpas.

Adeiladwyd rhannau helaeth o'r dref yn ystod un cyfnod, gyda'r rhan fwyaf o'r adeiladau yma wedi'u hadeiladu erbyn 1870. Mae pensaernïaeth Fictoraidd y dref yn amlwg ac mae wedi'i chadw i raddau helaeth. Mae dros 20 o adeiladau/strwythurau rhestredig o'r cyfnod wedi'u lleoli yn Ardal Cadwraeth Canol y Dref ac o'i chwmpas. Mae llawer o'r adeiladau yma ar safleoedd amlwg, yn aml ar gyffyrdd allweddol yn y dref, ac yn gweithredu fel tirnodau allweddol o fewn y prif olygfeydd o'r dref.

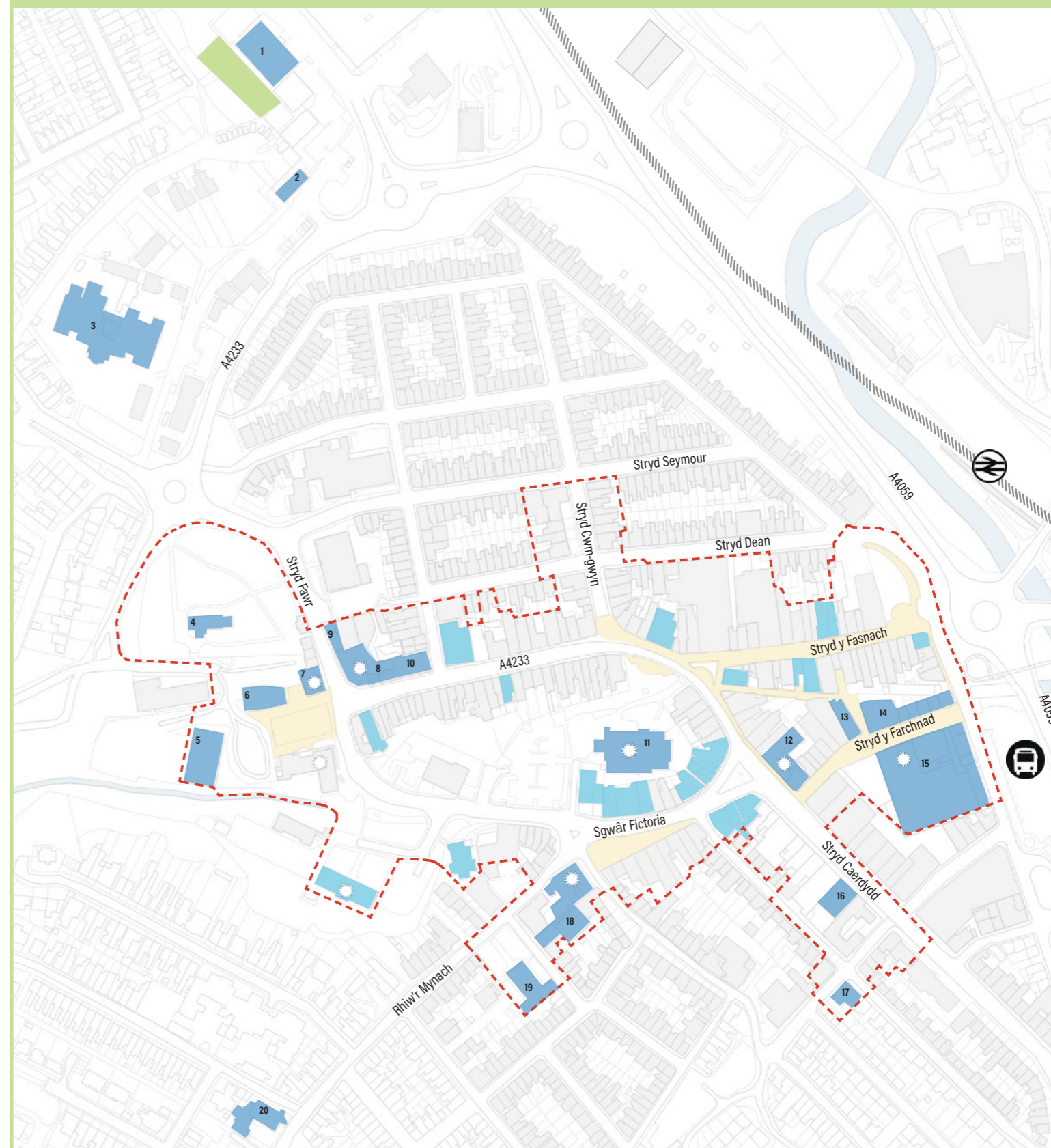
Mae ansawdd pensaernïol adeiladau o'r fath yn cyfrannu'n gryf at hunaniaeth gyffredinol Aberdâr ac yn atgofion ffisegol o hanes a threftadaeth unigryw'r dref. Mae gwaith helaeth eisoes wedi'i wneud i adfer ac ail-bwrpasu llawer o'r adeiladau rhestredig yma ond mae rhagor o waith cadwraeth i'w wneud. Mae hyn yn cynnwys sicrhau bod blaenau pob adeilad yn cael eu gwella er mwyn cryfhau hunaniaeth yr Ardal Gadwraeth ymhellach.

Mae siâp hirgrwn unigryw i gynllun Aberdâr oherwydd dau ffactor. Mae twmpath Eglwys Sant Elfan yn ganolfan naturiol ac yn ganolbwynt i'r dref tra bod lleoliad adeiladau pwysig, fel capeli a gwestai, ynghyd â'r cysylltiadau rhyngddyn nhw, wedi llywio cynllun nodweddiadol y dref.

Adeiladau Rhestredig:

- | | |
|--|---|
| 1. Adeilad Prif Storfa Cwm Cynon yng Ngwaith Haearn Gadlys | 12. Gwesty Caradog Arms a Radio Rentals |
| 2. Tŷ Injan Chwythu yn hen Waith Haearn Gadlys | 13. Yr Hen Lys |
| 3. Ysgol Safon Uwch Gadlys | 14. Canolfan Siopa'r Farchnad |
| 4. Eglwys y Plwyf Sant Ioan Fedyddiwr | 15. Marchnad Aberdâr a Thafarn New Market |
| 5. Capel Annibynwyr Siloa | 16. Banc y Midland |
| 6. Capel Methodistiaid Saesneg | 17. Siambrau Biwt |
| 7. Neuadd y Dref | 18. Gwesty The Black Lion a Chapel Bethania |
| 8. Clwb Cyfansoddiadol | 19. Capel Calfaria |
| 9. 42 a 43 Y Stryd Fawr | 20. Eglwys Gatholig Sant Joseph |
| 10. Capel y Drindod - Eglwys Bresbyteraidd Cymru | |
| 11. Eglwys Sant Elfan | |

Canol Tref Aberdâr: Adeiladau Rhestredig ac o Ansawdd Uchel



Allwedd:

- | | | |
|------------------------------|------------------------|---------------------------|
| Ardal Gadwraeth Canol y Dref | Rheilffordd | Heneb Gofrestredig |
| Adeiladau sy'n Dirnodau | Strwythurau Rhestredig | Adeiladau o Ansawdd Uchel |

Buddsoddiadau Canolog:

Fel yr amlinellwyd yng Nghynllun Corfforaethol y Cyngor, 'Gwneud Gwahaniaeth' 2020-2024, mae'r Cyngor wedi ymrwymo i fuddsoddi yn ei ganol trefi, cynyddu'r nifer o swyddi a chartrefi a chreu lleoedd bywiog, ffyniannus y mae pobl yn dymuno byw, gweithio a chymdeithasu ynddyn nhw. Yn y cyd-destun yma, mae Aberdâr eisoes wedi derbyn dros £100 miliwn mewn arian buddsoddiad canolog drwy gyflawni amrywiaeth o brosiectau allweddol gan gynnwys:

- **Parc Gwledig Cwm Dâr:** Yn 2019, sicrhawyd £11 miliwn o gyllid grant yn rhan o Raglen Parc Rhanbarthol y Cymoedd i ddarparu profiad defnyddwyr ac ymwelwyr o ansawdd uchel, drwy ddarparu cyfleusterau a gweithgareddau newydd, ynghyd ag adnewyddu, ehangu a gwella'r cyfleusterau presennol ar y safle. Mae'r gwaith yma bellach wedi'i gwblhau ac mae'r hyn a gynigir gan y safle wedi'i drawsnewid bellach yn cynnwys: gwesty, bloc cawodydd sydd wedi'i ymestyn a'i adnewyddu, ardal chwarae wedi'i huwchraddio, llwybrau beicio newydd sy'n addas i deuluoedd a thraciau pypio, gweithdy beiciau a chyfleuster llogi. Mae Parc Gwledig Cwm Dâr, sydd wedi'i leoli llai na milltir o Ganol Tref Aberdâr, yn ased sylweddol i'r dref.
- **Coleg Y Cymoedd:** Mae agor campws gwerth £22 miliwn, sydd wedi'i leoli'n ganolog yn Aberdâr, yn darparu cyfleuster addysgol rhagorol sy'n cyflwyno dros 400 o gyrsiau ar draws 22 maes pwnc sy'n canolbwyntio ar sgiliau galwedigaethol ac ymarferol.
- **Ysgol Gymunedol Aberdâr:** Mae datblygiad £67 miliwn Ysgol Gymunedol Aberdâr a Chanolfan Hamdden Sobell, a agorwyd yn swyddogol yn 2014, yn cynnwys ysgol uwchradd newydd i 1600 o ddisgyblion, wedi'i chysylltu â chanolfan hamdden newydd ac wedi'i hategu gan barc sglefrio newydd a chae pob tywydd gyda glaswellt artiffisial 3G. Mae'r ysgol, sydd hefyd yn cynnwys stiwdio recordio, ardal agored gyda thaflunydd anferth, campfa ac ardal ddawns, yn brosiect nodedig ar gyfer rhaglen Ysgolion yr 21ain Ganrif yng Nghymru.
- **Prosiect Adfywio Canol Tref Aberdâr:** Yn 2010, ymgwymerwyd â rhaglen gwerth £7.8 miliwn o welliannau ffisegol yng Nghanol Tref Aberdâr gyda chefnogaeth Cronfa Datblygu Rhanbarthol Ewrop a Chronfa Dreftadaeth y Loteri Genedlaethol. Roedd y rhaglen yn cynnwys dwy elfen:
 - **Rhaglen Gwella Treflun Aberdâr:** rhaglen o welliannau ffisegol i ardal manwerthu graidd y dref. Roedd y rhain yn cynnwys gwelliannau sylweddol i dir y cyhoedd (yn Sgwâr y Llyfrgell, Sgwâr Fictoria, Stryd y Canon a Stryd y Fasnach) ac adnewyddu blaenau a chregyn adeiladau.
 - **Menter Treftadaeth Tirlun Aberdâr:** Menter i ddod â nifer o eiddo gwag yn ôl i ddefnydd economaidd, gyda chefnogaeth adfer nodweddion hanesyddol a gorffeniadau adeiladau sylweddol yng nghanol y dref yn Ardal Gadwraeth Canol Tref Aberdâr, gan gynnwys Hen Neuadd y Dref.

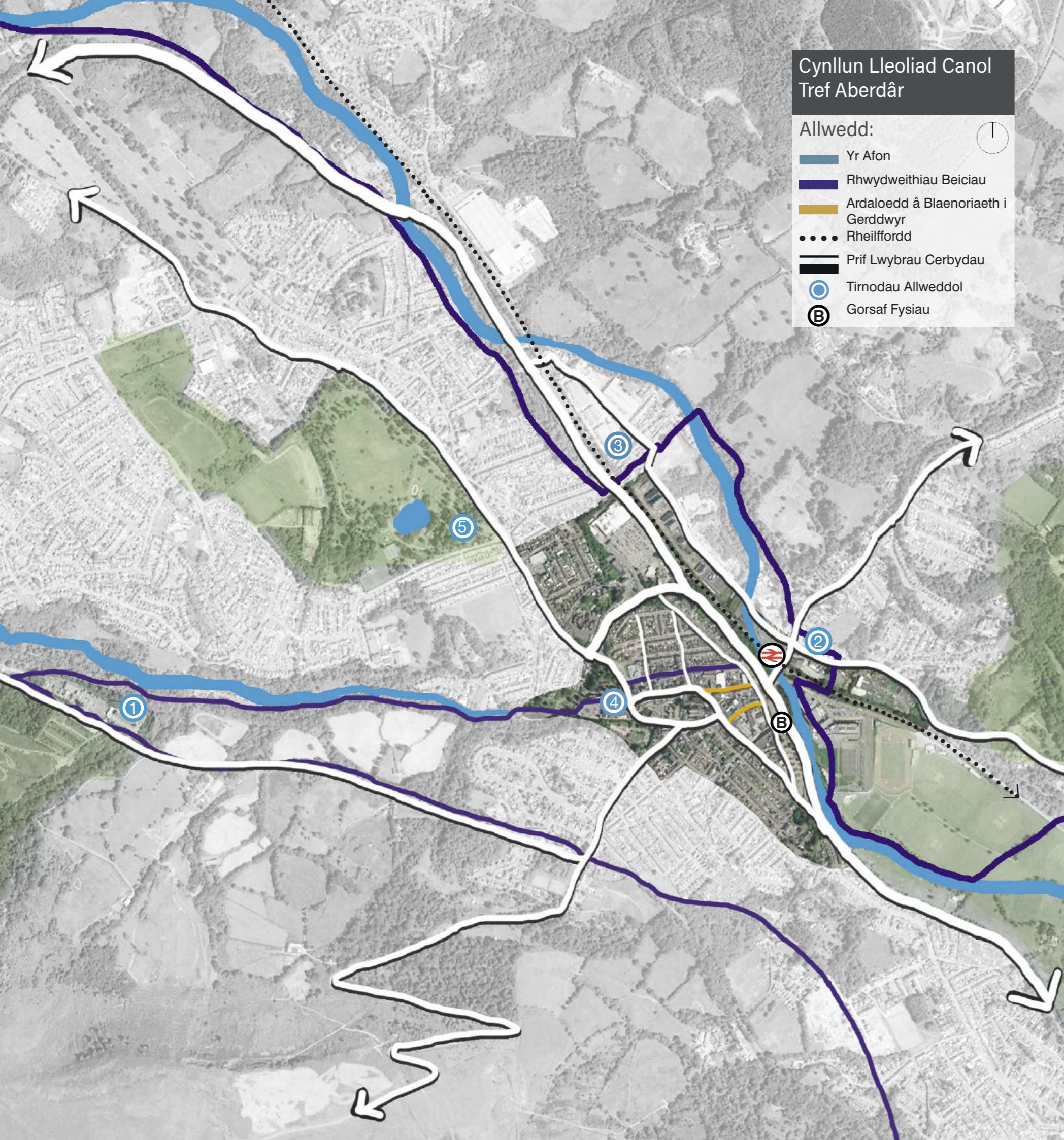


Parc Gwledig Cwm Dâr



Ysgol Gymunedol Aberdâr





**Cynllun Lleoliad Canol
Tref Aberdâr**

- Allwedd:**
- Yr Afon
 - Rhwydweithiau Beiciau
 - Ardaloedd â Blaenoriaeth i Gerddwyr
 - Rheilffordd
 - Prif Lwybrau Cerbydau
 - 1 Tirnodau Allweddol
 - B Gorsaf Fysiau



③ Amgueddfa Cwm Cynon



④ Sgwâr y Llyfrgell



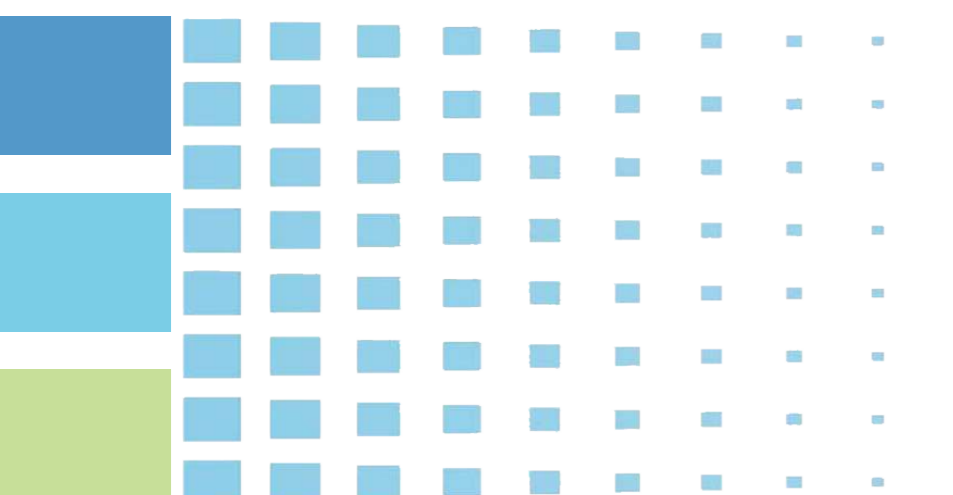
⑤ Parc Aberdâr

Momentwm Presennol:

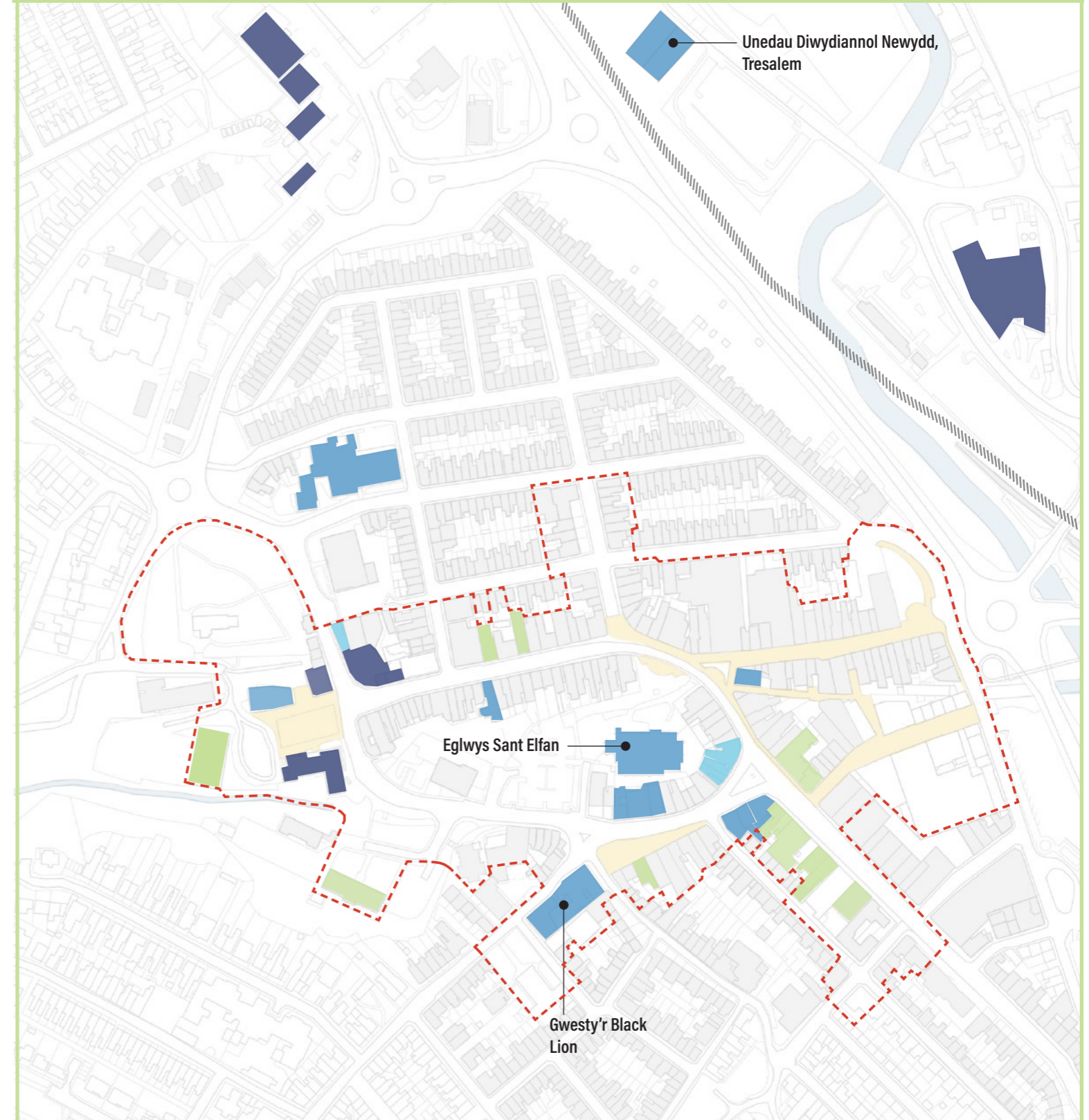
Yn ystod y blynyddoedd diwethaf, mae nifer cynyddol o eiddo wedi dod yn ôl i ddefnydd, drwy gyfuniad o arian grant cyhoeddus a buddsoddiad preifat sylweddol. Mae'r rhain yn cynnwys eiddo fel Hen Neuadd y Dref, hen Westy'r Black Lion a hen Westy'r Boot. Mae prosiectau o'r fath wedi sicrhau cymysgedd o ddeilliannau preswyl a masnachol, gan ddod â chartrefi newydd a busnesau lletygarwch o ansawdd uchel i Aberdâr a gwella arlwy cyffredinol y dref.

Mae cynnydd diweddar yng nghaffaeliad y sector preifat o eiddo allweddol yng nghanol y dref yn arwydd o ddiddordeb cynyddol yn y dref. Bydd manteisio ar gyfleoedd i weithio mewn partneriaeth â gweithredwyr y sector preifat a'r trydydd sector yn hanfodol i gyflawni'r strategaeth yma'n llwyddiannus.

Fel y dangosir ar y map cyfagos, mae cryn dipyn o waith eisoes wedi'i gyflawni, neu'n mynd rhagddo ar hyn o bryd, gan weithredwyr o'r sectorau cyhoeddus a'r sector preifat, er mwyn dod â nifer o adeiladau allweddol yn ôl i ddefnydd. Mae adeiladau wedi'u huwcholeuo'n wyrdd yn cynrychioli prosiectau posibl yn y dyfodol gyda'r potensial i wella'r dref ymhellach. Bydd adeiladu ar y momentwm yma'n sbardun allweddol i wireddu'r weledigaeth sydd wedi'i nodi yn y strategaeth yma.



Canol Tref Aberdâr: Prosiectau Blaenorol, Prosiectau Presennol a Phrosiectau Posibl yn y Dyfodol



Allwedd:

- Ardal Gadwraeth
- Prosiectau blaenorol (5-10+ mlynedd yn ôl)
- Prosiectau posibl yn y dyfodol
- Prosiect wedi'i gwblhau'n ddiweddar (0-3 blynedd yn ôl)
- Presennol (parhaus)

Momentwm Presennol:



Gwesty'r Black Lion

Mae'r hen westy rhestredig, amlwg yma wedi cael ei adnewyddu'n helaeth yn ddiweddar. Cafodd y gwaith ei gwblhau yn haf 2022. Gyda chefnogaeth gan Grant Creu Lleoedd Trawsnewid Trefi Llywodraeth Cymru, mae'r ailddatblygiad wedi creu 11 o unedau tai fforddiadwy ar y lloriau uchaf, a llety masnachol newydd sylweddol ar y llawr gwaelod, sydd bellach yn cynnwys bwyty Eidalaid o ansawdd uchel.



Eglwys Sant Elfan

Mae Eglwys Sant Elfan yn adeilad eiconig yng nghanol y dref sydd wedi bod yn destun pecyn gwaith adnewyddu sylweddol gwerth 1.5 miliwn yn ddiweddar, gyda chefnogaeth Cronfa Dreftadaeth y Loteri, Cadw, Ymddiriedolaeth Genedlaethol yr Eglwysi a Phen y Cymoedd, i ailddyfeisio ei hun ar gyfer yr 21ain ganrif a thu hwnt. Mae'r prosiect wedi creu gofod ar gyfer ardal gaffi y tu mewn i'r eglwys, ardal celf a chrefft, ardal arddangos, ystafelloedd ychwanegol ar lefel mesanîn at ddefnydd y gymuned a chyfleusterau hanes rhyngweithiol.



Unedau Diwydiannol Tresaem

Cafodd datblygiad newydd o unedau diwydiannol modern o ansawdd uchel ei gwblhau'n ddiweddar ar safle ar gyrion canol tref Aberdâr yn Nhresalem. Mae'r datblygiad yn cynnwys amrywiaeth o unedau traddodiadol a hybrid. Unwaith y bydd wedi'i gwblhau bydd yn gartref i ystod amrywiol o fentrau sy'n darparu cyfleoedd gwaith lleol newydd.

Rhan 2:

Creu Lleoedd, Ymgysylltu a Dadansoddiad SWOT

Mae'r adran nesaf yn rhoi trosolwg o greu lleoedd a sut mae gwerthoedd creu lleoedd wedi'u hystyried wrth baratoi'r strategaeth yma. Yn ogystal, amlinellir crynodeb o'r broses ymgysylltu a gynhaliwyd i lywio datblygiad y strategaeth ddrafft. Mae canfyddiadau ymgysylltu cynnar wedi helpu i lunio canolbwynt y strategaeth, gan alluogi'r Cyngor i ddeall yn well yr ystod lawn o heriau a chyfleoedd sy'n effeithio ar fusnesau lleol, trigolion ac ymwelwyr.

2



Beth yw Creu Lleoedd?

Mae creu lleoedd yn golygu gweithio ar y cyd ar draws sectorau a disgyblaethau i ystyried, yn gynhwysfawr, ddatblygiad lleoedd nodedig a bywiog yn y dyfodol. Mae creu lleoedd yn gofyn am edrych ar le yn ei gyfanrwydd, yn hytrach na chanolbwyntio ar rannau ynysig ohono. Yn y modd yma, mae'n hanfodol ystyried yr agweddau lluosog sy'n cyfrannu at 'ymdeimlad o le' a hunaniaeth lle, a all gynnwys dylanwadau ffisegol, cymdeithasol, diwylliannol a hanesyddol.

Yng Nghymru mae creu lleoedd yn hollbwysig wrth gynllunio ar gyfer datblygiad a lleoedd, gyda Pholisi Cynllunio Cymru yn ei nodi fel y broses ar gyfer creu lleoedd cynaliadwy a sicrhau'r lles gorau posibl.

Mae 'creu lleoedd' yn ddull cyfannol o gynllunio a dylunio datblygiad a gofodau, sy'n canolbwyntio ar ganlyniadau cadarnhaol. Mae'n tynnu ar botensial ardal i greu datblygiad a manau cyhoeddus o safon uchel sy'n hyrwyddo ffyniant, iechyd, hapusrwydd a lles pobl yn yr ystyr ehangaf.

Polisi Cynllunio Cymru, Argraffiad 11

Mae Siarter Creu Lleoedd Cymru yn nodi chwe egwyddor i hyrwyddo creu lleoedd mewn ffordd drylwyr. Mae'r rhain yn cynnwys: pobl a chymuned; lleoliad; symudiad; cymysgedd o ddefnyddiau; parth cyhoeddus a hunaniaeth.

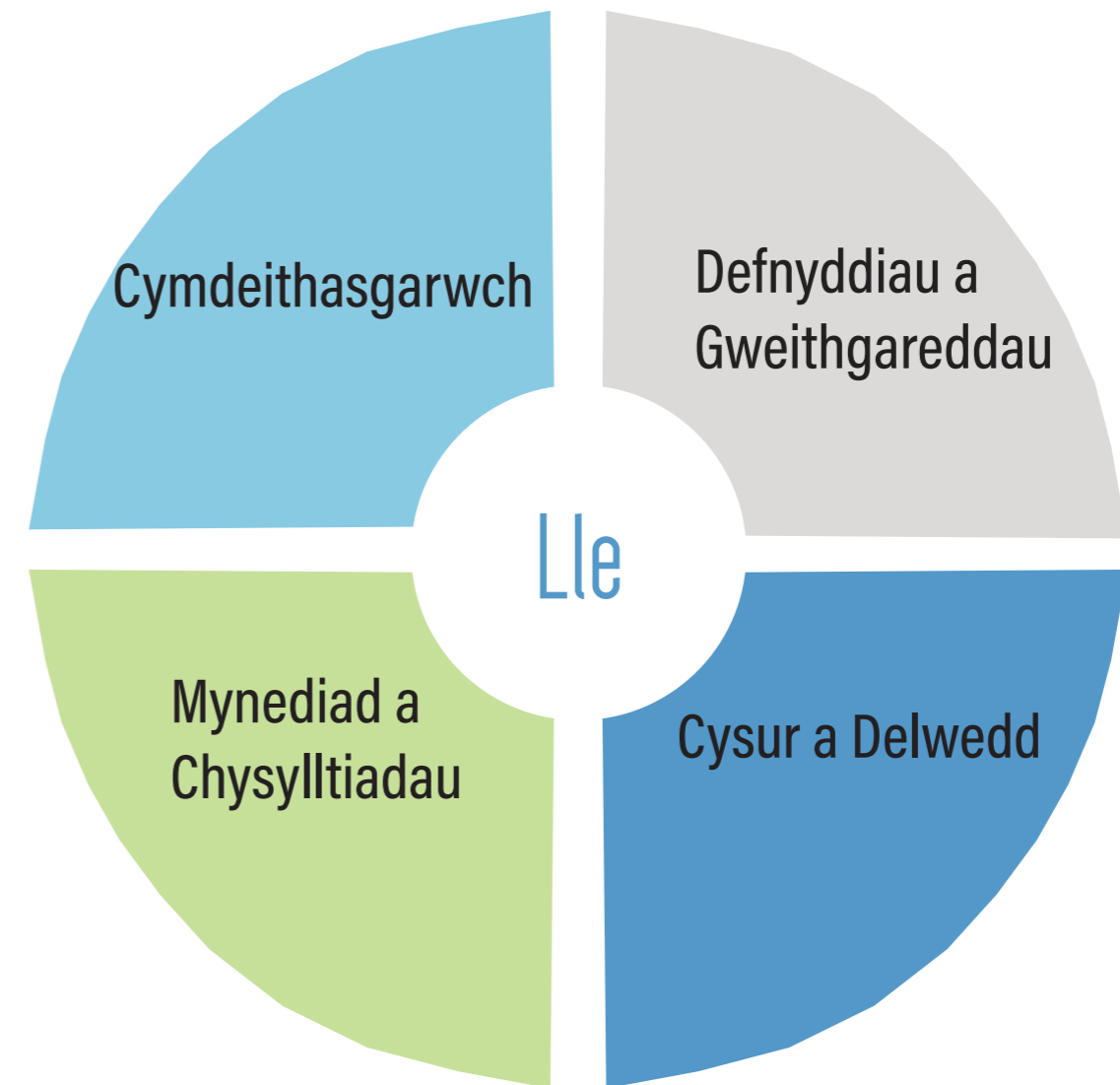
Sut mae creu lleoedd wedi llywio'r strategaeth yma?

Mae'r strategaeth yma'n llwyr gofleidio dull polisi Polisi Cynllunio Cymru a'r Siarter Creu Lleoedd ac mae ei datblygiad wedi'i lywio gan ddeialog barhaus gyda Chomisiwn Dylunio Cymru. Mae'r egwyddorion creu lleoedd, a amlinellir yn y Siarter Creu Lleoedd, felly wedi llywio a helpu i lunio'r ystod o ymyriadau/camau gweithredu a gynigir.

Dylid nodi fod y strategaeth yma wedi'i datblygu mewn partneriaeth â chymunedau lleol ac ehangach Aberdâr. Mae rhaglen wedi'i diffinio'n dda o ymgysylltu cynnar, gydag ystod amrywiol o grwpiau rhanddeiliaid allweddol, wedi rhoi cipolwg 'lleol' gwerthfawr ar yr heriau a'r cyfleoedd allweddol sy'n wynebu'r dref ar hyn o bryd. Mae trosolwg llawn o ganfyddiadau'r ymgysylltu yma yn Atodiad 1. Serch hynny, mae crynodeb ar gael ar y tudalennau canlynol.

Rhodddwyd ystyriaeth ofalus i rinweddau unigryw Aberdâr, yn seiliedig ar le, gan gynnwys hunaniaeth, cymuned, cymdeithasgarwch, defnyddiau/gweithgareddau a mynediad/cysylltiadau'r dref. Mae dadansoddiad o'r rhain yn Atodiad 3.

Beth sy'n gwneud lle gwyach?



Cymerwyd y ddelwedd o ymchwil a wnaed gan 'Project for Public Spaces'

Y Broses Ymgysylltu:

- Ymgysylltiad Cynnar (Cyn-Cabinet)
- Ymgynghoriad Ffurfiol

1. Y Broses Ymgysylltu



Mae Cam 1 y cynllun ymgysylltu wedi cynnwys cyfarfod ag ystod amrywiol o randdeiliaid mewnol ac allanol i drafod eu syniadau cychwynnol ynghylch buddsoddi yn y dyfodol yng Nghanol Tref Aberdâr. Roedd y tasgau yn ystod y cam yma'n cynnwys meithrin perthynas, cynnal trafodaethau yn fewnol ac yn allanol a chwilio am gyfleoedd i ddarganfod gwaith da sydd eisoes yn cael ei wneud yn y dref.

2. Ymgysylltiad Cynnar



Cynhaliwyd Cam 1 a Cham 2 ochr yn ochr. Roedd Cam 2 yn cynnwys casglu a chyfuno safbwyntiau a syniadau rhanddeiliaid mewnol ac allanol trwy arolwg ar-lein syml. Roedd yr arolwg ar-lein ar gael ar blatfform ar-lein y Cyngor, rhwng diwedd mis Tachwedd 2022 a dechrau mis Ionawr 2023. Dosbarthwyd taflenni/posteri yn y dref i dynnu sylw at yr arolwg. Cyflwynwyd cyfres o weithdai wyneb-yn-wyneb hefyd gyda rhanddeiliaid allweddol.

3. Canfyddiadau



Casglwyd canfyddiadau'r gwaith ymgysylltu cynnar a thrafodaethau cynnar mewn 'adroddiad canfyddiadau', sydd i'w weld yn Atodiad 1. Mae'r adroddiad yn rhoi trosolwg o'r ystod o faterion a drafodwyd a blaenoriaethu cyfres o themâu buddsoddi sydd wedi llywio datblygiad y strategaeth ddrafft yma.

4. Strategaeth Ddrafft



Roedd Cam 4 yn ymwneud â chreu Strategaeth Ddrafft ar gyfer Canol Tref Aberdâr sy'n rhoi trosolwg o'r themâu buddsoddi y bydd buddsoddiad yng Nghanol Tref Aberdâr yn cael ei gydgyssylltu oddi mewn iddyn nhw. Mae datblygiad y strategaeth ddrafft wedi'i lywio gan ganfyddiadau camau 1-3 o'r cynllun ymgysylltu.

5. Y Cabinet a Phwyllgorau Craffu



Mae'r Strategaeth Ddrafft i'w chyflwyno i bwyllgor Cabinet y Cyngor i'w thrafod. Gofynnir am gymeradwyaeth i ddechrau ymgynghoriad ffurfiol ar y Strategaeth Ddrafft.

6. Ymgynghoriad Ffurfiol



Bydd y Strategaeth Ddrafft ar gael ar wefan y Cyngor, ynghyd â'r holl ddogfennau perthnasol eraill, a chynhelir cyfres o sesiynau ymgynghori wyneb-yn-wyneb i gael barn pobl am y strategaeth. Bydd y sesiynau yma'n cael eu hategu gan arolwg ar-lein a fydd yn cael ei hyrwyddo drwy ymgyrch ar y cyfryngau cymdeithasol drwy gydol y cyfnod ymgynghori o 6 wythnos.

7. Adborth



Bydd adborth o'r ymarfer ymgynghori ffurfiol yn cael ei gydgrynhoi a'i adolygu. Bydd argymhellion ar gyfer diwygiadau i'r Strategaeth Ddrafft yn cael eu gwneud a'u cytuno. Bydd diwygiadau terfynol i'r Strategaeth Ddrafft yn cael eu gwneud.

8. Strategaeth Derfynol



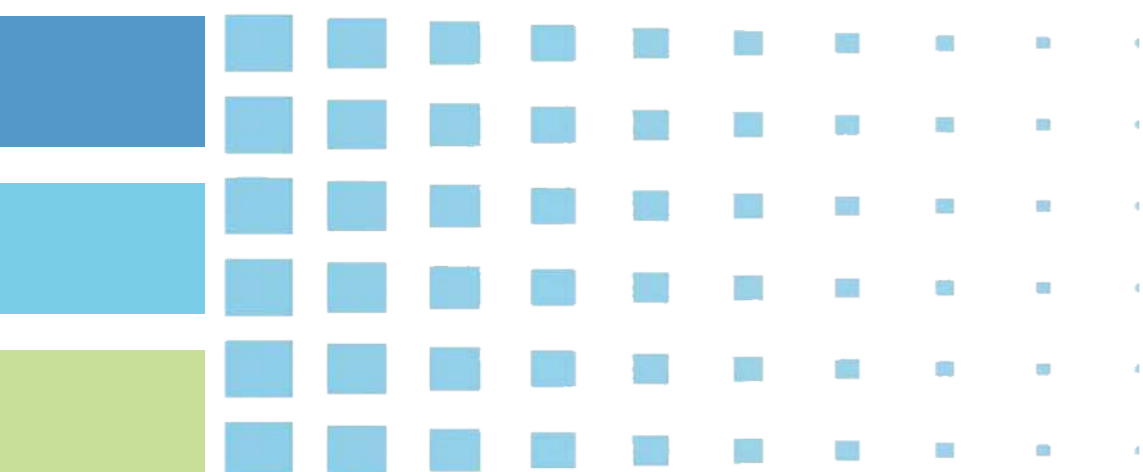
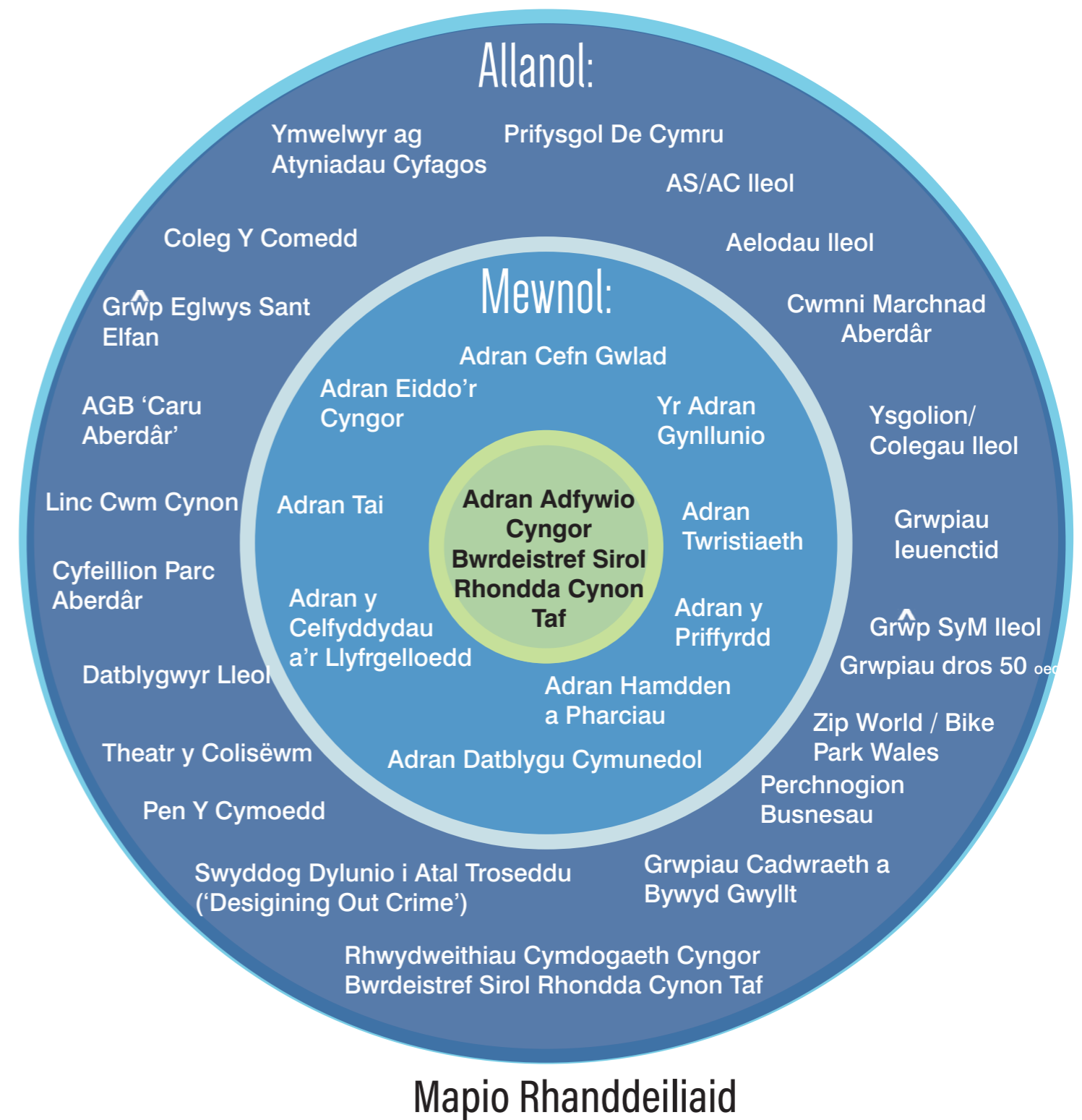
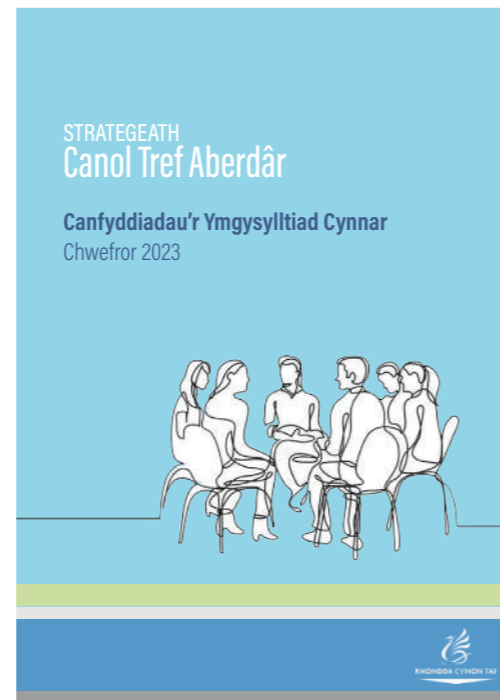
Bydd y Strategaeth Derfynol yn cael ei chyflwyno i'r Cabinet unwaith eto gydag argymhelliad i'w chymeradwyo a'i mabwysiadu. Bydd cynlluniau gweithredu'n cael eu datblygu yn ystod y cam yma a bydd mecanweithiau cyflawni'n cael eu harchwilio.

Ymgysylltiad Cynnar:

Cyn cychwyn ar raglen ymgysylltu gynnar, a ddarparwyd gan Adran Adfywio'r Cyngor, paratowyd cynllun ymgysylltu llawn (mae rhagor o fanylion yn Atodiad 2) a oedd yn cynnwys gwaith mapio rhanddeiliaid. Mae'r diagram ar y dudalen yma'n dangos yr ystod o rhanddeiliaid a ystyriwyd wrth ymgymryd â'r gwaith ymgysylltu.

Mae canfyddiadau'r rhaglen ymgysylltu cynnar, a gynhaliwyd rhwng mis Tachwedd 2022 a mis Ionawr 2023, wedi'u coladu mewn 'adroddiad canfyddiadau', y ceir manylion amdano yn Atodiad 1.

Defnyddiwyd ystod eang o dechnegau ymgysylltu gan gynnwys: arolwg ar-lein a chyfres o weithdai a chyfarfodydd wyneb-yn-wyneb. Gyda dros 600 o ymatebion i'r arolwg ar-lein a 45 o rhanddeiliaid eraill yn mynychu'r gweithdai a'r cyfarfodydd wyneb-yn-wyneb, mae'r rhaglen ymgysylltu gynnar yma wedi rhoi cipolwg lleol gwerthfawr ar yr heriau a'r cyfleoedd allweddol sydd fwyaf amlwg yng nghanol y dref.



Ymgysylltiad Cynnar:



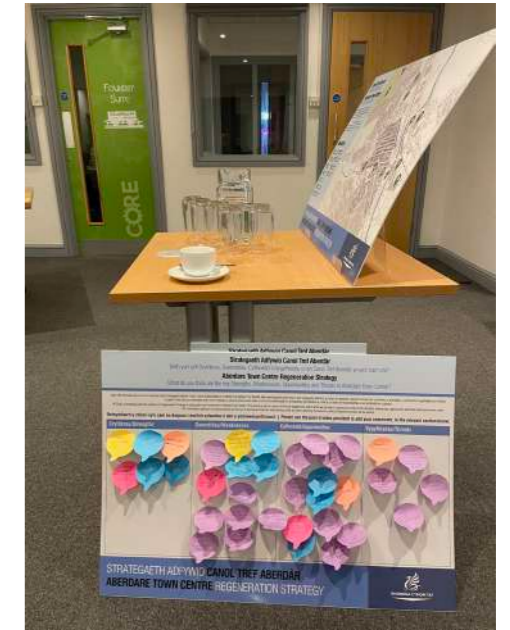
Grŵp o ddisgyblion 15/16 oed o Ysgol Uwchradd Aberdâr yn cymryd rhan mewn gweithdy ymgysylltu.



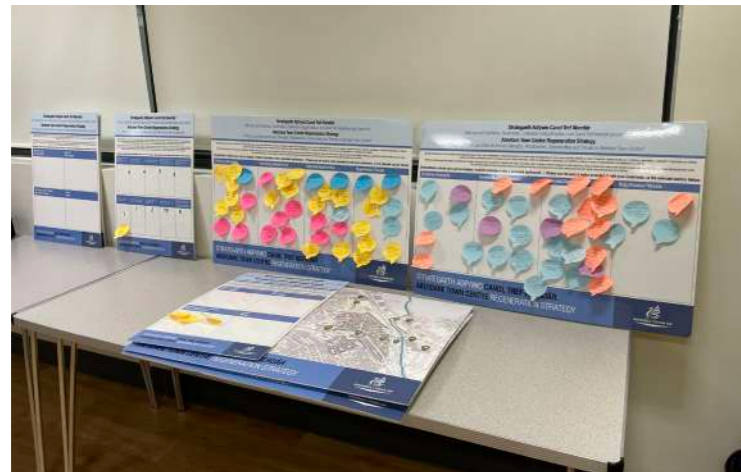
Sylwadau a gasglwyd gan y sawl oedd yn bresennol mewn 'Ffair Ariannu' yng Nghlwb Rygbi Abercwmbi.



Cyngorwyr lleol yn mynychu gweithdy ymgysylltu yng Nghanolfan Hamdden Sobell, Aberdâr.



Ffotograff o ddadansoddiad SWOT a luniwyd yn ystod cyfarfod ag aelodau bwrdd Ardal Gwella Busnes Caru Aberdâr.



Ffotograff yn dangos sut y defnyddiwyd byrddau ymgysylltu i gynnal ymarfer gweithdy.



Daeth swyddogion o wahanol Adranau Mewnol CBSRhCT ynghyd i gymryd rhan mewn gweithdy ymgysylltu yng Nghanolfan Hamdden Sobell, Aberdâr.



Swyddogion Adfywio'r Cyngor yn hwyluso sesiwn ymgysylltu yng Nghlwb Rygbi Abercwmbi.



Grŵp o ddisgyblion 10 ac 11 oed o Ysgol Gynradd Parc Aberdâr ac Ysgol Gynradd Aberdâr yn cymryd rhan mewn gweithdy ymgysylltu.

Canol Tref Aberdâr: Dadansoddiad SWOT

Mae'r 'Cymylau Geiriau' isod wedi'u cynhyrchu gan ddefnyddio canfyddiadau cyfnod helaeth o ymgysylltu cynnar. Po fwyaf yw'r geiriau yn y delweddau, y mwyaf aml y soniwyd am yr agwedd benodol honno yn ystod yr ymgysylltu cynnar.

Cryfderau

Parc Gwledig Cwm Dâr **Achlysuron**

Tirwedd naturiol Hygyrch

Parcio Marchnad dan do Linc Cwm Cynon

Hanes a threftadaeth Planwyr

Llwybrau cerdded a beicio Parc Aberdâr

Bwytai newydd yn agor Seddi'r tu allan

Llyfrgell ganolog **Eglwys Sant Elfanh**

Cymuned Gadarn Adeiladau Rhestredig

Gwendidau

Rheolau ardal gadwraeth ddim yn cael eu gorfodi

Diffyg Arlwy **Digwyddiadau** Arwyddion

Tirwedd Naturiol Adeiladau gwag **Gwael**

Dim parcio am ddim Dim Llogi Beiciau

Gwedd y dref yn gyffredinol

Canfyddiad negyddol Siopau Gwag **Ymddygiad**

Gwybodaeth i ymwelwyr **gwrthgymdeithasol**

Cymuned Gref **Cysylltedd Gwael**

Dim byd i Bobl Ifanc Diffyg amrywiaeth o siopau

Eiddo manwerthu mawr

Canol Tref Aberdâr:

Dadansoddiad SWOT

Cyfleoedd

Gwella Arwyddion Cyfeiriadol **Digwyddiadau**

Gwneud Cysylltiadau yn Well Hyrwyddo Hanes

Adeiladu ar Gymhwyster 'Tref Werdd' Linc Cwm Cynon

Amrywio'r arlwy Defnyddio Lloriau Uchaf

Llwybrau Cerdded a Beicio Siopau Dros Dro Llyfrgell Ganolog

Cyfleoedd Twristiaeth Cryf Llogi beic/hyrwyddo teithio llesoll

Economi Gylchol **Gwella Gwybodaeth Ymwelwyr**

Unedau Menter ar Raddfa Fach Cryfhau Cysylltiadau ag Ysgolion

Ail-bwrpasu Eiddo Gwag Mawr Metro De Cymru

AGB Aberdar **Croeso Cymru 2023-2025 'Blwyddyn y Llwybrau'**

Bygythiadau

Siopau gwag yn creu argraff

negyddol **Poblogaeth sy'n Heneiddio**

Hunaniaeth Ranbarthol Wan Gweithio Mewn Partneriaeth Gwan

Costau cynyddol ynni **Gwasanaethau bws gwael**

Newid o ran tueddiadau defnyddwyr Landlordiaid absennol

Polisiâu Gosod Lleol **Cynnydd mewn siopa ar-lein**

Posibilrwydd y bydd pobl yn Digiddeiddio

osgoi'r dref **Dirywiad y stryd fawr**

Argyfwng costau byw **Effaith barhaus Covid-19**

Rhwystrau ar gyfer Twf Busnesau Lleol ac Arloesi

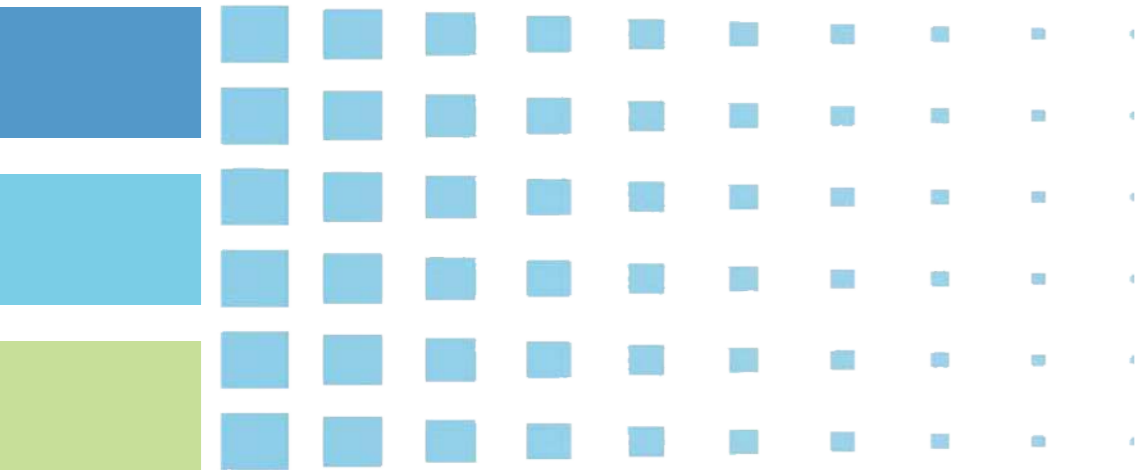
Hysbysebu Gwael **Rhent a threthi ar adeiladau**

Y Broses Datblygu Strategaeth:

Mae'r diagram ar y dudalen yma'n dangos y broses ddatblygu a fabwysiadwyd gan y Cyngor wrth baratoi'r Strategaeth yma. Mae'r broses yma wedi'i chynllunio i sicrhau bod camau gweithredu arfaethedig wedi'u targedu ac yn gyraeddadwy a bod pob mantais yn cael ei gymryd o'r buddion posibl. Mae tudalennau blaenorol wedi dangos yr ystod o gryfderau, gwendidau, cyfleoedd a bygythiadau a nodwyd o'r rhaglen ymgysylltu cynnar ynghyd â dadansoddiad cynhwysfawr o drefi.

Mae cyfres o heriau a chyfleoedd blaenoriaethol wedi codi o'r 'dadansoddiad cydweithredol' yma ac maen nhw wedi'u nodi. Mae'r rhain wedi'u grwpio o dan y penawdau canlynol:

- Ymddangosiad a Hunaniaeth Gyffredinol y Dref
- Trefi a Chymunedau Cynaliadwy
- Twristiaeth a'r Economi Ymwelwyr
- Yr Amgylchedd Adeiledig
- Datblygu Busnesau



Dadansoddiad Cydweithredol

Dadansoddiad o gryfderau, gwendidau, cyfleoedd a bygythiadau presennol, wedi'u llywio gan raglen ymgysylltu gynnar a dadansoddiad cynhwysfawr o brif ffactorau megis hanes a threftadaeth y dref, mynediad/symudiad, yr amgylchedd adeiledig ac amwynderau/cyfleusterau presennol.

Heriau a Chyfleoedd sy'n Cymryd Blaenoriaeth

O'r 'dadansoddiad cydweithredol' cyfun a gynhaliwyd, mae cyfres o heriau sy'n cymryd blaenoriaeth a chyfleoedd cyfatebol i'w nodi er mwyn sicrhau bod ymyriadau/mentrau arfaethedig yn cael eu targedu.

Diffiniad o Weledigaeth ac Amcanion Strategol

Unwaith y bydd cyfres o 'Heriau ac Amcanion Blaenoriaethol' wedi'u nodi, caiff gweledigaeth gyffredinol ar gyfer dyfodol Canol Tref Aberdâr ei llunio, ynghyd ag amcanion strategol cyfatebol, a chaiff ei llywio gan ganfyddiadau'r gwaith ymgysylltu cynnar.

Themâu Buddsoddi

Er mwyn cyflawni'r weledigaeth/amcanion strategol, llunnir cyfres o 'Themâu Buddsoddi', wedi'u llywio gan ganfyddiadau ymgysylltu cynnar, er mwyn sicrhau bod buddsoddiad yn y dyfodol yn cael ei ffocysu a'i gydgylltu.

Camau gweithredu

O fewn y themâu buddsoddi arfaethedig, amlinellir cyfres o gamau gweithredu mae modd eu cyflawni, ynghyd ag amserlenni gweithredu cyfatebol.

Gwireddu Gweledigaeth

Bydd gweledigaeth y strategaeth yn cael ei gwireddu ar ôl cyflawni'r camau gweithredu arfaethedig yn llwyddiannus.

Proses y Strategaeth

Ymddangosiad a Hunaniaeth Gyffredinol

Gall hunaniaeth leol, ranbarthol a chenedlaethol gadarnhaol gyfrannu'n sylweddol at wella atyniad cyffredinol tref i fusnesau, trigolion ac ymwelwyr newydd. Mae canol tref Aberdâr eisoes yn edrych yn ddymunol ac yn ddeniadol. Serch hynny, mae modd gwneud rhagor i gryfhau ei hunaniaeth leol a rhanbarthol fel lle gwych i fyw, gweithio ac ymweld ag ef. Mae treftadaeth gref y dref, ei digonedd o adeiladau o ansawdd uchel ac agosrwydd at dirweddau naturiol eithriadol yn gosod Aberdâr mewn sefyllfa gref i sefydlu ei hun fel cyrchfan rhanbarthol.

Heriau:

Yn gynyddol, yng nghyd-destun masnach ar-lein cynyddol, mae rôl canol trefi yn cael ei chwestiynu gyda llawer yn dechrau amrywio eu hystod o wasanaethau a chyfleusterau i ymateb i amgylchiadau newidiol. Ochr yn ochr â hyn, mae'r cynnydd mewn llwyfannau marchnata ar-lein, gan gynnwys cyfryngau cymdeithasol, wedi golygu bod mwy a mwy o ganol trefi'n gallu hyrwyddo'r hyn maen nhw'n ei gynnig, gan ddenu ymwelwyr o ymhellach i ffwrdd wrth sefydlu hunaniaeth gref.

Mae canfyddiadau o'r rhaglen ymgysylltu cynnar a gynhaliwyd yn dangos bod rhanddeiliaid yn teimlo, ar hyn o bryd, bod gan Ganol Tref Aberdâr ddim hunaniaeth gref, gydlynol. Mae llawer yn mynnu bod Aberdâr wedi colli ei hunaniaeth fel tref gydag 'arlwy o ansawdd' o ganlyniad i adleoli nifer o adwerthwyr/banciau mawr o'r dref. Nodwyd cyfleoedd hefyd i gryfhau ymddangosiad cyffredinol y dref ymhellach, gan adeiladu ar fuddsoddiad diweddar.

Roedd llawer yn teimlo bod bodolaeth blaenau siopau gwael drwy'r dref yn amharu ar olwg y dref. Mynegwyd pryderon hefyd ynghylch cystadleuaeth o drefi a pharciau manwerthu cyfagos sy'n cynnig ystod amrywiol o siopau/ amwynderau. Teimlai llawer ei bod hi'n bwysig adeiladu ar bwyntiau gwerthu unigryw Canol Tref Aberdâr os yw am lwyddo i ddenu rhagor o siopwyr ac ymwelwyr.

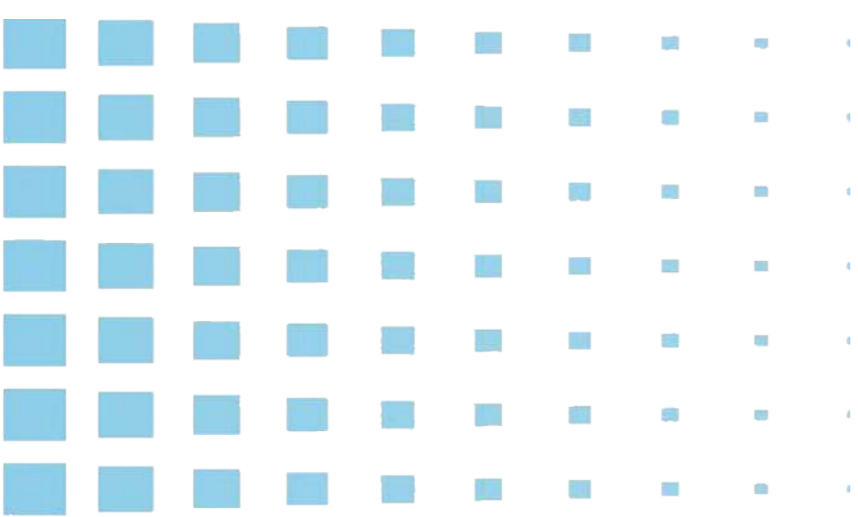
Ar ben arall y sbectrwm, nodwyd hefyd gyfleoedd i wella nifer o leoliadau allweddol yng nghanol y dref, sy'n gysylltiedig ag achosion o ymddygiad gwrthgymdeithasol.

Cyfleoedd:

Mae yna gyfleoedd i wella arwyddion ledled canol y dref. Amlygwyd diffyg arwyddion canfod y ffordd fel un o wendidau allweddol y dref, yn ystod ymgysylltu cynnar. Mae modd gwella arwyddion cyfeiriadol i'w gwneud yn haws i bobl ddod o hyd i bethau yng nghanol y dref ac o'i gwmpas. Yn ogystal, teimlwyd bod modd integreiddio'r Gymraeg yn well ar arwyddion yn y dref. Mae cyfleoedd hefyd ar gael i wella gweithgaredd presennol ar y stryd, megis lle mae Prince's Bakery yn wynebu'r parth cyhoeddus ar frig Stryd y Fasnach, i ddod â rhagor o fywiogrwydd i strydlyn y dref, cynyddu gweithgaredd a darparu cyfleoedd newydd ar gyfer bwyta ar y stryd ac ati.

Mae cyfleoedd clir hefyd yn bodoli i gryfhau hunaniaeth leol a rhanbarthol Canol Tref Aberdâr drwy fuddsoddi mewn gweithgareddau marchnata digidol a chorfforol mwy arloesol ac atyniadol. Mae modd i hyn hyrwyddo'n well yr amrywiaeth o weithgareddau, grwpiau ac achlysuron sydd eisoes yn digwydd yn y dref yn ogystal â hysbysu pobl am bethau newydd. Tynnodd sylw adborth gan grŵp ffocws o drigolion 15-16 oed at y ffaith bod gwaith presennol i hyrwyddo arlwy'r dref ddim yn cael ei dderbyn gan y genhedlaeth iau ac felly mae'n bwysig bod llwyfannau priodol yn cael eu defnyddio i sicrhau bod pob cenedlaeth yn ymgysylltu. Mae'n hollbwysig i Ganol Tref Aberdâr sefydlu a hyrwyddo ei 'phwynt gwerthu unigryw' / rheswm i bobl ymweld yn ogystal â darparu ystod fwy amrywiol o wasanaethau ac amwynderau ar gyfer cymunedau lleol ac ehangach.

Mae cyfleoedd clir hefyd, o ystyried agosrwydd canol y dref at dirweddau naturiol eithriadol, atyniadau twristiaeth cyfagos a llwybrau cerdded/beicio, i sefydlu Aberdâr fel cyrchfan i ymwelwyr sydd â diddordeb mewn twristiaeth egniol/antur. Yn y cyd-destun yma, mae modd gwneud rhagor i wella ansawdd seilwaith ymwelwyr yn y dref. Byddai hyn yn cefnogi rhagor o ymwelwyr yn ogystal â sefydlu/hyrwyddo 'brand ymweld ag Aberdâr' lleol penodol.



Trefi a Chymunedau Cynaliadwy

Er mwyn i dref a'i chymunedau cyfagos barhau'n gynaliadwy, mae angen camau gweithredu i ddiogelu ei sicrwydd economaidd, amgylcheddol a chymdeithasol. Mae perthynas cymuned leol â chanol ei thref yn effeithio ar ei chynaliadwyedd economaidd hirdymor. Mae cymunedau lleol hefyd yn chwarae rhan hanfodol yn y frwydr yn erbyn y newid yn yr hinsawdd: mae gan ymdrech leol ar y cyd botensial sylweddol i leihau allyriadau carbon wrth greu buddion cymdeithasol diriaethol.

Heriau:

Mae prif dref Aberdâr yn gwasanaethu sawl cymuned leol ym mhen uchaf Cwm Cynon, gan ddarparu gwasanaethau hanfodol. Heb os, bydd pwysau ar wasanaethau iechyd lleol yn parhau i godi, yn rhannol oherwydd bod poblogaeth Rhondda Cynon Taf yn heneiddio, ac mae'n hanfodol eu bod yn parhau i fod ar gael yn hawdd. Mae angen gweithredu hefyd i leihau'r galw cyffredinol ar y gwasanaethau hynny drwy annog ffyrdd iachach o fyw a lles, er enghraifft drwy annog opsiynau teithio llesol. Mae lefelau sylweddol o 'gymudo allan' gan drigolion i gyfleoedd cyflogaeth y tu allan i'r fwrdeistref yn her allweddol, gyda'r rhan fwyaf o deithiau'n cael eu gwneud mewn car. Er bod gan ddyfodiad Metro De Cymru botensial i drawsnewid hyn, gallai newid cadarnhaol fod yn araf i gael ei wireddu oni bai bod trefniadau diogel a chyfleus yn cael eu rhoi ar waith i alluogi pobl i 'gydgysylltu' dulliau teithio llesol a thrafnidiaeth gyhoeddus.

Mae Aberdâr, fel y rhan fwyaf o drefi eraill, yn wynebu argyfwng costau byw sy'n dod â heriau amlwg yn ei sgil. Mae prisiau ynni cynyddol yn her allweddol: mae'r tlotaf mewn cymdeithas bellach yn wynebu dewisiadau annirnadwy rhwng talu am naill ai ynni neu fwyd. Mae'n hanfodol felly bod cynaliadwyedd y dref yn y dyfodol yn cael ei sicrhau os yw am barhau i ddarparu gwasanaethau fforddiadwy a chyfleoedd cyflogaeth lleol i'r cymunedau y mae'n eu cefnogi.

Mae'r byd yn parhau i wynebu argyfwng hinsawdd sy'n peri'r risg mwyaf i genedlaethau'r dyfodol. Mae'n amlwg bod angen gweithredu byd-eang i fynd i'r afael â hyn, ond mae gan fentrau ar lefel leol hefyd rôl bwysig i'w chwarae o ran newid ymddygiad a, thrwy hynny, lleihau effeithiau andwyol ar ecosystemau lleol a bioamrywiaeth. Mae cymunedau lleol Aberdâr wedi dangos eu dyfeisgarwch a'u cydnherthedd yn wyneb pandemig Covid-19: yr her barhaus nawr yw'r ffordd orau i fanteisio ar yr ysbryd cymunedol pwerus hwnnw, a'i gydgysylltu, wrth lunio atebion lleol mae modd eu gweithredu i broblemau byd-eang.

Cyfleoedd:

Mae nifer o ddulliau gwahanol i hybu ffyrdd iach a chynaliadwy o fyw yn Aberdâr. Bydd gwella llwybrau teithio llesol allweddol rhwng y dref a chyrchfannau cyfagos megis Parc Gwledig Cwm Dâr, ynghyd â gwell darpariaeth llogi beiciau a chyfleusterau storio mewn mannau trafndiaeth allweddol, e.e. yn yr orsaf drenau, yn ei gwneud yn haws i bobl leihau eu hól troed carbon. Mae mynediad at fwyd fforddiadwy, sy'n cefnogi diet iach, hefyd yn ofyniad allweddol. Gallai cynhyrchu bwyd lleol, wedi'i drefnu ar raddfa ddigonol, helpu i fynd i'r afael ag anghenion y tlotaf mewn cymdeithas a chyflenwi busnesau lleol, a thrwy hynny leihau eu dibyniaeth ar adwerthwyr mawr a helpu i gadw arian yn yr economi leol. Os bydd y dref yn cael ei chefnogi gan fenter hyrwyddo wedi'i thargedu, sy'n gysylltiedig â Strategaeth Dwristiaeth y Cyngor, gallai sefydlu enw da fel cyrchfan bwyd cynaliadwy.

Mae cyfleoedd ar gael i adeiladu ar ymdrech wirfoddol gref y gymuned leol, a oedd yn amlwg yn ystod y pandemig COVID-19, i gynnwys pobl leol yn uniongyrchol mewn ymdrechion sydd â'r nod o wella'r 'arlwy' canol tref. Gallai enghreifftiau gynnwys cyflwyno teithiau cerdded am ddim, dan arweiniad gwirfoddolwyr lleol, i helpu i gysylltu ymwelwyr â threftadaeth y dref. Mae mentrau aildefnyddio ac atgyweirio hefyd yn cyflwyno cyfleoedd i gymunedau gydweithio i sefydlu economi gylchol gryfach, wedi'i chefnogi gan gymunedau clos presennol. Mae lleihau dibyniaeth canol y dref ar ffynonellau ynni anadnewyddadwy yn hanfodol i gynyddu cynaliadwyedd a gwydnwch amgylcheddol y dref. Mae Cwm Cynon eisoes wedi bod yn ganolbwynt buddsoddiad sylweddol mewn cynhyrchu ynni adnewyddadwy. Yng nghyd-destun pwysau costau byw, mae potensial i wella cynaliadwyedd aelwydydd a busnesau drwy archwilio cynlluniau cynhyrchu ynni adnewyddadwy 'mewn perchnogaeth leol', ynghyd â chyflwyno mesurau effeithlonrwydd ynni ar gyfer datblygiadau presennol ac arfaethedig. Byddai mesurau o'r fath yn gwneud cyfraniad cadarnhaol at gyflawni targed y Cyngor o gyflawni 'sero net' erbyn 2030.

Wrth edrych ymlaen, bydd yn hanfodol bod busnesau lleol yn parhau i gael eu cefnogi gan yr Awdurdod a gan y gymuned leol os ydyn nhw am adfer a ffynnu. Mae partneriaethau rhwng y sectorau cyhoeddus a phreifat a grwpiau cymunedol wedi bod yn hanfodol yn ystod y pandemig ac mae angen adeiladu arny'n nhw i fynd i'r afael â'r heriau a'r cyfleoedd sydd o'n blaenau.

Twristiaeth a'r Economi Ymwelwyr

Mae gan dwristiaeth a'r economi ymwelwyr ehangach botensial sylweddol i wella cynaliadwyedd trefi trwy gynyddu nifer yr ymwelwyr a chreu rhagor o incwm. Mae hanes a threftadaeth gyfoethog Aberdâr, ynghyd â'i hagosrwydd at atyniadau ymwelwyr cyfagos a'r dirwedd naturiol eithriadol yn cynnig cyfleoedd clir i gryfhau ei hunaniaeth ranbarthol a lleol fel lle gwych i ymweld ag ef ac i aros ynddo!

Heriau:

Mae pobl yn cael eu denu i ardaloedd oherwydd eu hanes a'u treftadaeth, gydag etifeddiaeth ddiwydiannol a chymdeithasol Maes Glo De Cymru yn darparu llwyfan cadarn i adeiladu arlwy twristiaeth treftadaeth ragorol arno. Mae gan Aberdâr nifer o atyniadau treftadaeth diddorol gan gynnwys Theatr y Colisëwm, Marchnad Aberdâr ac Amgueddfa Cwm Cynon, ac mae modd datblygu arlwy twristiaeth gwell o'u cwmpas.

Serch hynny, mae treftadaeth y dref yn parhau i fod yn gudd mewn sawl ffordd. Mae angen gwella'r dehongliad a gwybodaeth i ymwelwyr er mwyn dod â stori'r dref yn fyw. Mae diffyg pwynt canolbwynt clir i ymwelwyr ddod o hyd i wybodaeth allweddol, fel 'man gwybodaeth i ymwelwyr', yn ei gwneud hi'n anodd i ymwelwyr ymgysylltu'n llawn ag atyniadau, gweithgareddau ac achlysuron yn y dref. Yn ogystal, mae'n amlwg bod modd gwneud rhagor i hysbysu ymwelwyr a thrigolion lleol am yr arlwy amrywiol, presennol sydd ym Marchnad Aberdâr.

Mae angen llety ymwelwyr o safon uchel ychwanegol hefyd i alluogi ymwelwyr oriau dydd i aros dros nos ar unrhyw raddfa ystyrlon. Yn yr un modd, os yw'r dref am ddenu a chadw incwm ymwelwyr ychwanegol, bydd angen ehangu ystod ac ansawdd y cyfleoedd ciniawa a chyfleoedd diwylliannol a hamdden.

Cyfleoedd:

A hithau'n brif dref, mae Aberdâr yn chwarae rhan gefnogol bwysig i atyniadau ymwelwyr cyfagos ac mae ganddi'r potensial i ddod yn gyrchfan ymwelwyr cryf yn ei rhinwedd ei hun. Mae gan gyfleusterau allweddol, unigryw megis marchnad hanesyddol Aberdâr y potensial i gyfrannu'n fawr at sefydlu Canol Tref Aberdâr fel lle gwych i ymweld ag ef. Serch hynny, mae cyfleoedd ar gael i wella nifer o gyfleusterau allweddol yng Nghanol y Dref er mwyn cynyddu eu 'presenoldeb' a'u cyfraniad at greu hunaniaeth gryfach i'r dref.

Yn dilyn pandemig COVID-19, mae rhagor o bobl yn dewis archwilio cyfleoedd twristiaeth a hamdden yn nes at eu cartref. Mae buddsoddiadau diweddar mewn atyniadau twristiaeth antur, fel Parc Gwledig Cwm Dâr, Zip World yng Nglofa'r Tŵr a Pharc Beiciau Cymru, yn dod ag ymwelwyr newydd i'r ardal. Mae'r ymwelwyr yma'n ychwanegu at y niferoedd sydd eisoes yn ymweld â Pharc Cenedlaethol Bannau Brycheiniog ac mae potensial amlwg i Aberdâr gipio cyfran fwy o'r gwariant twristiaeth cysylltiedig er mwyn hybu ei gynaliadwyedd ariannol.

Serch hynny, mae angen buddsoddiad parhaus mewn cyfleusterau hanfodol i ymwelwyr os ydyn ni am eu hannog i aros dros nos ac i ymweld eto, ac mae gan y gymuned fusnes lleol ran allweddol i'w chwarae wrth wella ac amrywio'r hyn sy'n cael ei gynnig i ymwelwyr. Mae rhagor o weithgarwch a buddsoddiad sy'n gysylltiedig â thwristiaeth yn cynnig y posibilrwydd o gyfleoedd cyflogaeth lleol ychwanegol. Mae modd cefnogi cyflawni arlwy twristiaeth o safon trwy gael partneriaethau rhwng busnesau a sefydliadau addysgol lleol gan sicrhau bod digon o staff sydd wedi cael eu hyfforddi'n briodol ar gael.

Mae cyfleoedd hefyd i gryfhau ac amrywio'r rhaglen bresennol o weithgareddau ac achlysuron yn y dref a fyddai, gyda chefnogaeth marchnata gwell, yn helpu i ddod â chanol y dref yn fyw, gan dynnu sylw at ei chymeriad a'i threftadaeth unigryw a helpu i gynyddu nifer yr ymwelwyr. Byddai gweithredu dull cydgysylltiedig o ymdrin â'r arlwy twristiaeth a hamdden, fel yr amlinellwyd yn Strategaeth Dwristiaeth y Cyngor, yn gymorth pellach i integreiddio gweithgareddau canol tref ag atyniadau cyfagos.

Yr Amgylchedd Adeiledig

Mae ansawdd amgylchedd adeiledig tref yn cyfrannu'n fawr at ei chymeriad unigryw, yn diffinio ei hunaniaeth ffisegol ac yn helpu i bennu pa mor ddeniadol yw hi i drigolion, ymwelwyr, busnesau a buddsoddwyr.

Mae gan Aberdâr ddigonedd o adeiladau rhestredig o ansawdd uchel. Mae llawer o'r rhain wedi'u crynhoi yn yr Ardal Gadwraeth Canol y Dref ac maen nhw'n cyfrannu at yr amgylchedd treflun deniadol o amgylch eglwys ganolog Sant Elfan.

Heriau:

Dydy canol tref Aberdâr, yn wahanol i lawer o drefi'r Cymoedd, ddim yn llinol ond yn hytrach yn 'hirgrwn' o ran ffurf gydag eglwys Sant Elfan yn ganolbwynt iddi. Yn anffodus, mae'r ffurf 'fewnblyg' yma'n achosi i'r dref 'droi ei chefn' ar ymwelwyr gan arwain at ryngwynebau hollbwysig mewn nifer o byrth allweddol i'r dref sydd angen eu rheoli'n ofalus. Er bod rhai gwelliannau wedi'u gwneud yn y pyrth allweddol yma, mae modd gwneud rhagor i greu croeso cadarnhaol ac i gyfleu arlwy llawn y dref.

Rhwng 2010-2015, daeth ymdrechion adfywio sylweddol o dan y Rhaglen Gwella Treflun â llawer o hen adeiladau gwag/adfeiliedig yn ôl i ddefnydd. Roedd y rhain yn cynnwys yr hen Neuadd y Dref ac yn tynnu sylw at sut mae modd adnewyddu adeiladau o'r fath i helpu i adfywio ardal trwy ddarparu llety preswyl ac adeiladau masnachol ychwanegol. Serch hynny, mae heriau sy'n gysylltiedig ag eiddo gwag yn dal yn amlwg yn y dref.

Yn ogystal, mae safleoedd amlwg sy'n cael eu tanddefnyddio yma ac yn y man drwy'r dref ar hyn o bryd gan wanhau ffurf adeiledig y dref. Mae llawer o loriau uwch eiddo yng nghanol y dref yn wag o hyd/ yn cael eu tanddefnyddio, ond mae modd eu defnyddio eto er lles y dref. Felly mae angen cymryd camau pellach i fynd i'r afael ag eiddo gwag, safleoedd sy'n cael eu tanddefnyddio a lloriau uchaf siopau yng nghanol y dref gan fod y rhain yn parhau i amharu ar y strydlun a phrofiad ymwelwyr.

Mae ymdrechion sylweddol eisoes wedi'u gwneud i gadw a gwella ymddangosiad Ardal Gadwraeth Canol Tref Aberdâr trwy gymorth wedi'i dargedu ar gyfer uwchraddio blaen siopau ac arwyddion. Serch hynny, mae blaenau rhai siopau yn parhau i fod mewn cyflwr gwael ac yn amharu ar y strydlun mewn amgylchedd adeiledig sydd o ansawdd uchel fel arall. Mae angen gwneud rhagor i orfodi gofynion yr ardal gadwraeth ac i sefydlu esthetig cyffredinol cryfach a mwy cydlynol.

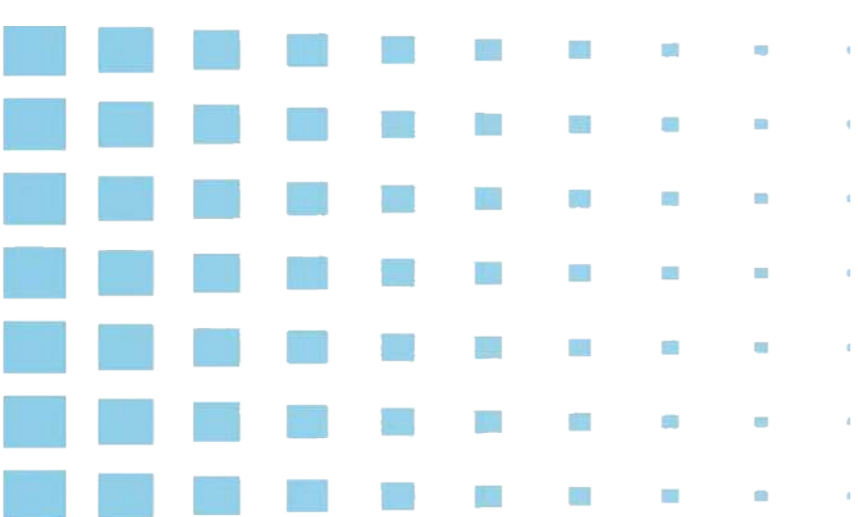
Cyfleoedd:

Mae dwysedd y ffurf adeiledig yng nghanol trefi yn cyfrannu at ganfyddiadau o fywiogrwydd a gweithgarwch. Yn y cyd-destun yma, dylid gwneud pob ymdrech i wneud y defnydd mwyaf posibl o adeiladau presennol, gan gynnwys drwy ail-lunio safleoedd ac eiddo sydd ddim yn cael eu defnyddio'n ddigonol.

Mae cryn botensial i adeiladu ar y momentwm presennol. Mae hyn yn amlwg yn y gwaith parhaus o ailddatblygu adeiladau allweddol megis Gwesty The Black Lion a hen westy'r Boot, i sicrhau ailddatblygiad defnydd cymysg llwyddiannus o eiddo gwag a/neu eiddo sydd ddim yn cael eu ddefnyddio yn ddigonol.

Mae cyfleoedd hefyd i ail-ddefnyddio unedau manwerthu gwag mwy i ddarparu llety ar raddfa lai, mwy gwerthadwy, sy'n addas ar gyfer ystod o fentrau busnes lleol newydd. Byddai hyn yn helpu i wneud y gorau o'r hyn a gynigir yng nghanol y dref trwy ddarparu ystod ehangach o wasanaethau ac amwynderau. Mae rhagor o gyfleoedd yn bodoli i amrywio a dwysáu gweithgaredd yng nghanol y dref trwy ddefnyddio lloriau uwch gwag i greu llety newydd ar gyfer busnesau, ymwelwyr a phobl leol.

Mae potensial i wella ymddangosiad y pyrth allweddol i Ganol y Dref ymhellach i sicrhau bod ymwelwyr yn cael croeso cynnes ac yn cael gwybodaeth glir am yr hyn sydd i'w weld a'i wneud yn y dref.

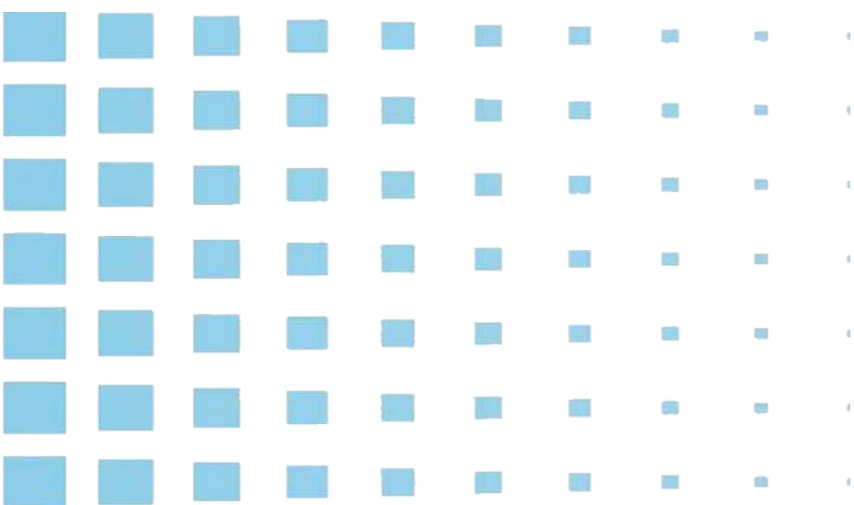


Datblygu Busnesau

Busnesau yw 'anadl einioes' canol y dref ac maen nhw wedi dangos cydnerthedd rhyfeddol yn ystod y pandemig COVID-19. Serch hynny, maen nhw'n wynebu rhagor o heriau wrth i gostau byw gynyddu, ynghyd ag ansicrwydd economaidd ac ym myd busnes. Mae gan fusnesau annibynnol cryf Aberdâr, fel y'u cynrychiolir yn Ardal Gwella Busnes 'Caru Aberdâr,' a sefydlwyd yn 2020, rôl hollbwysig i'w chwarae wrth lunio llwyddiant parhaus y dref.

Diffiniadau

'Trefi Smart' Seilwaith digidol newydd, a gefnogir gan Lywodraeth Cymru, a fydd yn galluogi'r dref i gasglu data mwy soffistigedig amdani'i hun a all alluogi rhanddeiliaid canol tref i wneud gwell penderfyniadau busnes, yn seiliedig ar y data yma.



Heriau:

Mae effaith hirdymor pandemig Covid-19 ac effaith yr argyfwng costau byw mwy diweddar yn heriau amlwg sy'n parhau i wynebu cymuned fusnes Aberdâr. Serch hynny, er bod digwyddiadau o'r fath wedi cael dylanwad mawr ar arferion defnyddwyr, fel twf amlwg mewn siopa ar-lein ac yn parhau i wneud hynny, mae'r deilliannau canlyniadol hefyd yn cynnig cyfleoedd newydd i fusnesau lleol. Mae potensial i adeiladau sydd newydd ddod yn wag, yng nghanol y dref, gael eu hail-bwrpasu i'w gwneud yn addas ar gyfer mentrau llai, mwy lleol.

Mae'r cynnydd mewn e-fasnach a newidiadau yng ngofynion defnyddwyr felly'n parhau i fod yn her allweddol gyda mabwysiadu ac integreiddio technoleg ddigidol wrth ddarparu nwyddau a gwasanaethau sy'n hanfodol os yw busnesau'r dref i barhau'n gystadleuol.

Mae cymuned fusnes Aberdâr yn parhau i ddangos cydnerthedd yn wyneb adfyd. Mae hwn yn ased unigryw mae modd adeiladu arno a bydd cydnerthedd parhaus yn dibynnu, yn rhannol, ar amrywiaeth busnesau canol y dref, natur unigryw eu harlwy ac ansawdd ac ystod y nwyddau a gwasanaethau sy'n cael eu darparu ganddyn nhw. Mae hyn yn ei dro yn golygu bod angen llety busnes addas ar gael ynghyd â staff medrus a mynediad at gymorth ariannol priodol. Er mwyn creu sylfaen fusnes fwy amrywiol, bydd angen parhau i gefnogi busnesau presennol, denu a chadw busnesau newydd i'r dref a chefnogi creu mentrau busnes lleol.

Mae hefyd angen mynd i'r afael â datblygu mwy o lety i ymwelwyr a chynyddu cyfleoedd i fusnesau wella'r hyn y maen nhw'n ei gynnig.

Cyfleoedd:

Mae rhwydwaith presennol Aberdâr o fusnesau annibynnol yn ased enfawr ac yn cyfrannu'n sylweddol at 'ymdeimlad o le' y dref. Mae Ardal Gwella Busnes 'Caru Aberdâr,' a sefydlwyd yn 2020, yn chwarae rhan allweddol wrth hwyluso a chydlynu ymdrechion busnesau lleol wrth lunio dyfodol y dref. Mae cyfleoedd ar gael i wneud rhagor o waith gyda'r Ardal Gwella Busnes i gefnogi amrywio busnesau presennol, gan gynnwys drwy fabwysiadu Agenda Busnes Digidol. Mae'r defnydd o dechnoleg ddigidol yng nghanol trefi, yn enwedig trwy'r fenter 'Trefi Smart,' yn gyfle amlwg i drefi weithredu'n fwy effeithlon, gan arwain at fusnesau lleol yn gallu creu manteision cystadleuol. Yn ogystal, mae cyfleoedd ar gael i wella cymorth 'cofleidiol' i fusnesau, er mwyn sicrhau bod busnesau lleol yn gwybod ble, gan bwy a sut i gael cymorth.

Mae gan Fetro newydd De Cymru a'r ddarpariaeth twristiaeth antur sy'n tyfu gerllaw hefyd y potensial i gynyddu nifer yr ymwelwyr yn sylweddol. Felly mae'n hanfodol bod y dref yn datblygu arlwy cryfach i fodloni'r galw posibl. Mae cyfleoedd ar gael i adeiladu ar y cydnerthedd a'r ysbryd cyfunol a ddangoswyd gan gymuned fusnes Aberdâr drwy gydol pandemig Covid-19 i greu rhwydweithiau dysgu ac arloesi ar lefel leol i gefnogi twf busnesau lleol a'u hamrywio. Mae'r rhwydwaith cryf presennol o fusnesau lleol hefyd yn rhoi cyfle i archwilio mentrau 'prynu'n lleol' i ddal gwariant yng nghanol y dref ac i gynhyrchu gwerth a'i gadw yn y gymuned ehangach. Mae dulliau partneriaeth o ddatblygu busnes yn darparu cyfleoedd i fanteisio i'r eithaf ar fuddion o fuddsoddiadau yn y dyfodol.

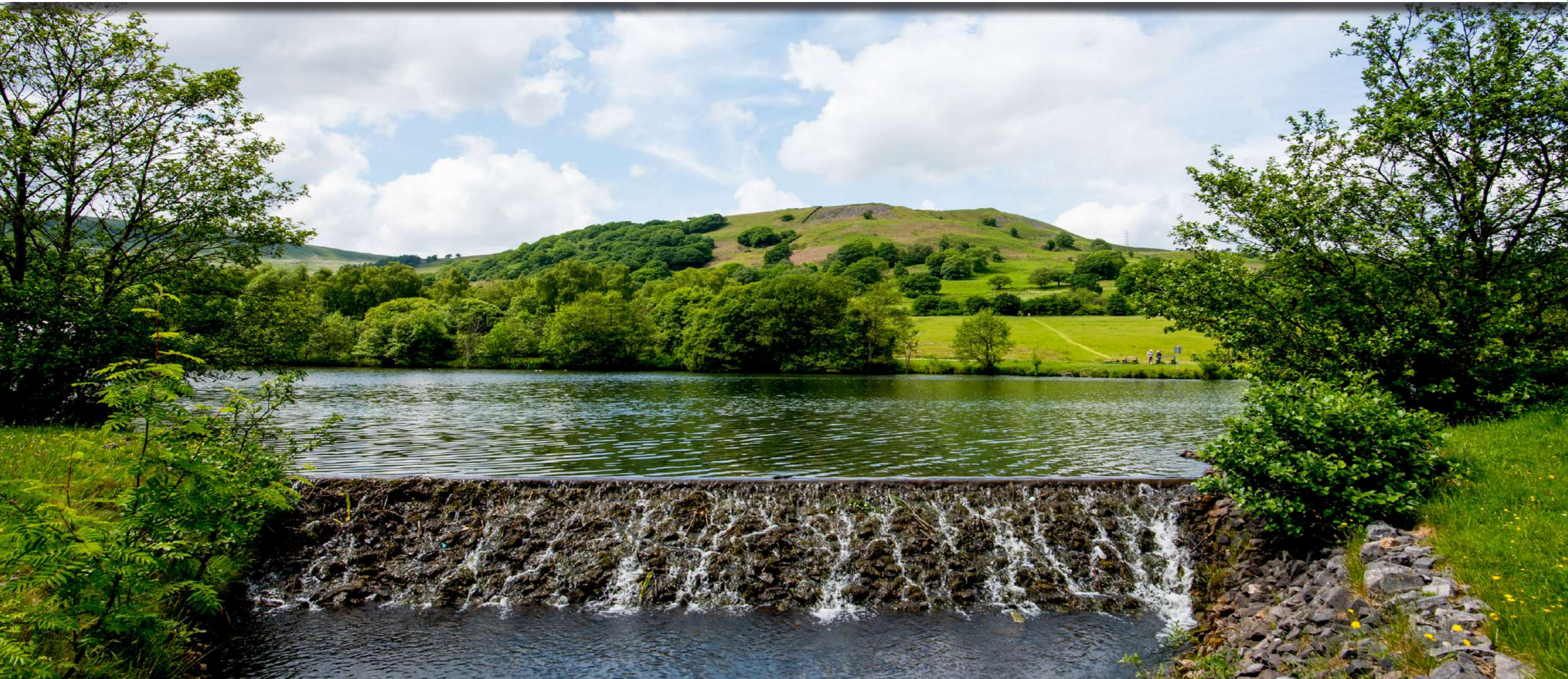
Er mwyn denu a chadw mentrau newydd, bydd amrywio'r hyn sy'n cael ei gynnig gan adeiladau busnes canol y dref yn hanfodol. Mae lloriau uwch gwag siopau yn rhoi cyfleoedd i greu busnesau ychwanegol a llety preswyl sy'n gysylltiedig â busnes. Mae modd i unedau manwerthu gwag ddarparu cyfleoedd i gael siopau dros dro ac achlysuron sy'n rhoi cyfleoedd i entrepreneuriaid profi mentrau newydd ac i'r celfyddydau/diwylliant gael presenoldeb cryfach ar y stryd fawr. Yn ogystal, mae gan ganran gynyddol y bobl sy'n 'gweithio o gartref' y potensial i gefnogi creu mannau gwaith canolog a rennir.

Adran 3:

Gweledigaeth, Amcanion a Gweithredu

Mae'r adran hon yn nodi ein gweledigaeth gyfunol o'r rôl y bydd Canol Tref Aberdâr yn ei chwarae yn y dyfodol a'r camau y mae angen eu cymryd er mwyn i hynny ddigwydd.

3



Gweledigaeth ac Amcanion

Diben yr adran yma yw gosod gweledigaeth ar gyfer gwelliant parhaus Canol Tref Aberdâr. Nod y strategaeth yw darparu fframwaith i helpu i gydlynu ymdrechion adfywio yn effeithiol, wrth fanteisio'n gadarnhaol ar asedau'r dref i gryfhau ei hunaniaeth leol a rhanbarthol.

“Adeiladu ar dreftadaeth unigryw a lleoliad strategol Aberdâr i greu cyrchfan mwy bywiog, deinamig a deniadol i drigolion lleol ac ymwelwyr.”

Yn ganolog i wireddu'r weledigaeth yw'r gallu i greu ymdeimlad o le trwy roi hwb i'r argraff y mae'r dref yn ei rhoi a phrofiad ymwelwyr, drwy greu amgylchedd cadarnhaol i fyw, gweithio, ymweld a buddsoddi ynddo. Nod y weledigaeth yw adnewyddu a chynnal canol y dref, tyfu'r economi leol, cynyddu cyfleoedd gwaith a darparu ar gyfer byw yng nghanol y dref. Bydd datblygu safleoedd newydd ac adnewyddu eiddo presennol ar draws y dref yn gatalydd ar gyfer newid.

Amcanion Strategol

Er mwyn cyflawni'r weledigaeth yma a mynd i'r afael â rhai o'r heriau sy'n cael eu nodi yn adran 2, mae'r strategaeth yn cael ei chefnogi gan gyfres o amcanion strategol a fydd yn sicrhau ei bod yn cael ei chyflawni ac yn arwain yn uniongyrchol at gyfres o themâu buddsoddi:

1

Gwella cynaliadwyedd canol tref Aberdâr trwy gynyddu nifer yr ymwelwyr a sicrhau cyfran fwy o wariant ymwelwyr. Mae hyn yn cynnwys:

- Datblygu amrywiaeth o lety o ansawdd uchel i ymwelwyr.
- Gwella'r economi gyda'r nos trwy gyflwyno ystod fwy amrywiol o brofiadau ciniawa, hamdden a diwylliannol.
- Gwella asedau treftadaeth presennol, yn y dref, i greu hunaniaeth gryfach i atyniadau Aberdâr.
- Cefnogi busnesau annibynnol i ymateb i'r cyfleoedd sy'n cael eu cynnig gan dwristiaeth.
- Sicrhau bod gan bobl leol y sgiliau i gael gwaith yn y sector twristiaeth, gan weithio mewn partneriaeth â sefydliadau addysgol lleol.
- Creu man croeso a gwybodaeth i ymwelwyr yn y dref.
- Gwella'r dehongliad o asedau treftadaeth y dref.
- Marchnata rhaglen well o achlysuron a gweithgareddau canol tref yn effeithiol.

2

I wneud y defnydd gorau o safleoedd ac eiddo yng nghanol y dref i amrywio a dwysáu'r ystod o wasanaethau ac amwynderau sydd ar gael i bobl leol ac ymwelwyr â'r dref. Mae hyn yn cynnwys:

- Ail-bwrpasu adeiladau presennol a safleoedd sydd ddim yn cael eu defnyddio yn ddigonol gan gynnwys ar gyfer datblygiadau defnydd cymysg lle bo'n briodol, ynghyd ag integreiddio mesurau effeithlonrwydd ynni.
- Isrannu eiddo mawr gwag i fentrau llai i wneud y defnydd gorau o adeiladau o'r fath.
- Archwilio ffyrdd o ddefnyddio lloiau uwch gwag adeiladau i gefnogi creu busnesau newydd neu i ddarparu llety i dwristiaid a all helpu i roi bywyd newydd i'r dref.
- Gwarchod a gwella ansawdd pensaernïol ardal gadwraeth canol y dref a thrwy hynny wneud y gorau o gyfraniad adeiladau hanesyddol i gymeriad unigryw ac atyniad y dref.
- Gwella profiadau ymwelwyr o gyrraedd trwy fuddsoddiad wedi'i dargedu mewn pyrth allweddol i ganol y dref.

Amcanion Strategol

3 Gwella'r defnydd diogel o fannau cyhoeddus ac amwynderau trwy wella gweithgarwch ar lefel strydoedd a darparu gwell cysylltiadau â chyrchfannau cyfagos. Mae hyn yn cynnwys:

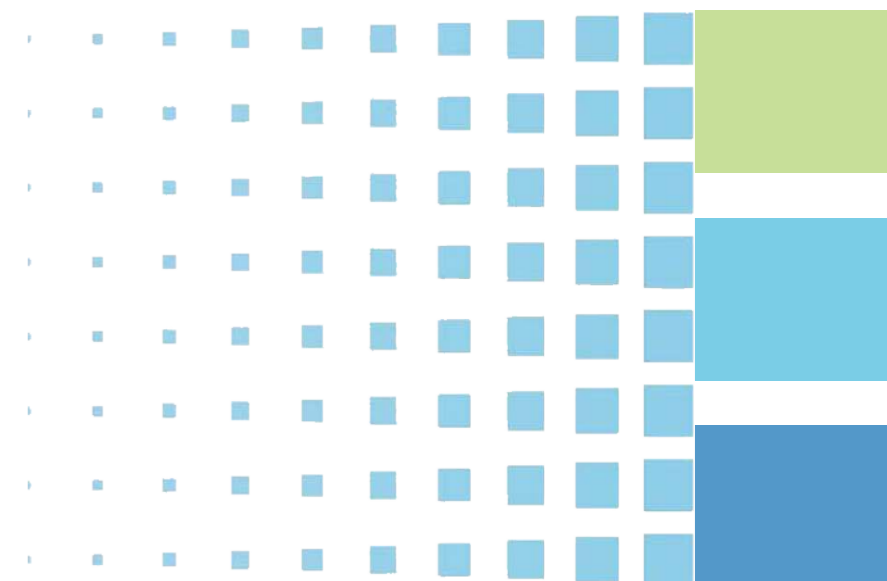
- Datblygu rhaglen ddeinamig flynyddol o weithgareddau ac achlysuron wedi'u hanelu at drigolion ac ymwelwyr sy'n defnyddio mannau cyhoeddus o ansawdd uchel.
- Cefnogi datblygiad caffis/bwyta awyr agored o safon uchel yn y Farchnad ac o'i chwmpas.
- Agor golygfeydd o'r Afon Dâr a'i gwneud yn fwy hygyrch i greu cyfleoedd i wella lles.
- Hyrwyddo teithio llesol i'r dref drwy wella cyfleusterau ar gyfer beicio a cherdded fel eu bod yn ddiogel ac yn ddeniadol ar gyfer teithiau byrrach. Mae hyn yn cynnwys gwneud gwelliannau ffisegol i lwybrau lle bo angen.
- Archwilio opsiynau i wella goleuadau stryd ar lwybrau/strydoedd allweddol ac ati.

4 Cefnogi datblygu mwy o amrywiaeth o fusnesau yn y dref sy'n bodloni'r cyfleoedd sy'n dod i'r amlwg yn sgil galw cynyddol ymwelwyr ac anghenion lleol. Mae hyn yn cynnwys:

- Sicrhau bod adeiladau busnes yn addas at y diben.
- Cefnogi ymagweddau partneriaeth at ddatblygu busnesau a chymunedau, gan ganolbwyntio ar fentrau cymdeithasol.
- Cymryd camau i gefnogi menter prynu'n lleol i geisio cadw arian yn yr economi leol.
- Creu defnyddiau 'yn y cyfamser' mwy arloesol yng nghanol y dref i gynyddu amrywiaeth yr hyn y mae'r dref yn ei chynnig ac annog ymweliadau mynych.
- Gweithio gyda busnesau lleol i gynyddu eu gallu i ddefnyddio technoleg ddigidol i fanteisio i'r eithaf ar yr economi ymwelwyr a diwydiant twristiaeth sy'n tyfu.
- Archwilio sut mae modd i'r fenter 'Trefi SMART' gynyddu effeithlonrwydd gwasanaethau yn y dref. (Gweler y diffiniad o Drefi SMART ar dudalen 27).
- Cyflwyno amwynderau mwy amrywiol i'r stryd fawr, gan gynnwys economi'r nos, i gefnogi ystod ehangach o weithgareddau sy'n cyfrannu at gynaliadwyedd a chydnerthedd canol trefi.
- Gweithio gyda chymunedau lleol i hyrwyddo lleihau gwastraff (gan gynnwys aildefnyddio yn rhan o fentrau economi gylchol).

5 Gwella ymddangosiad a hunaniaeth gyffredinol Canol Tref Aberdâr fel lle gwych i fyw, gweithio ac ymweld ag ef. Mae hyn yn cynnwys:

- Gwella profiad ymwelwyr o gyrraedd wrth fynedfeydd allweddol i'r dref drwy fuddsoddiad wedi'i dargedu.
- Gwella arwyddion stryd er mwyn sicrhau bod ymwelwyr yn gallu dod o hyd i fusnesau ac atyniadau lleol yn hawdd.
- Gwella'r ddarpariaeth ar gyfer siarad Cymraeg yn y dref.
- Gwarchod a gwella mannau gwyrdd a bioamrywiaeth leol mewn ardaloedd allweddol o'r dref.
- Cynnwys y gymuned leol, yn enwedig y genhedlaeth iau, i archwilio syniadau ynghylch hybu proffil Aberdâr yn y rhanbarth gan ddefnyddio technolegau digidol.
- Hyrwyddo'r ystod amrywiol o weithgareddau/achlysuron sy'n bodoli eisoes yn well a sefydlu dull cydgysylltiedig o hyrwyddo gweithgareddau ac achlysuron yn y dyfodol.
- Gweithio gyda'r cymunedau lleol ac yn yr ardal ehangach i archwilio ffyrdd mae modd cryfhau hunaniaeth canol tref Aberdâr fel lle gwych i fyw, gweithio ac ymweld ag ef.



Gwireddu'r Weledigaeth: Y Cynlluniau Allweddol

Mae Strategaeth Ganol Tref Aberdâr yn uchelgeisiol ond mae ei dull yn realistig. Does dim modd cyflawni'r strategaeth na'r amcanion ar gyfer y dref gydag un cynllun syml. Yn hytrach, mae'n gofyn am weithredu ystod o themâu datblygu cydgysylltiedig ac integredig.

Oherwydd hyn, mae'r themâu canlynol, pe baen nhw'n cael eu gweithredu, wedi cael eu nodi fel y mwyaf effeithiol ar gyfer dod â'r newid sydd ei eisiau i Ganol Tref Aberdâr am genedlaethau i ddod. Mae'n bwysig nodi y bydd thema **Cynaliadwyedd** yn ystyriaeth allweddol ar gyfer gwireddu pob thema yn llwyddiannus.

Thema Un

Ailddatblygu ac aildefnyddio adeiladau sy'n cael eu tanddefnyddio, adeiladau gwag neu adfeiliedig yng nghanol y dref er mwyn eu defnyddio ar gyfer bwytai o ansawdd uchel, llety i ymwelwyr, mannau gwaith ac arlwy manwerthu unigryw.

Mae yna nifer o eiddo gwag neu rai sydd ddim yn cael eu defnyddio ddigon yng Nghanol Tref Aberdâr, yn enwedig ar hyd Stryd Caerdydd ac mewn lleoliadau allweddol eraill, megis y rhai sy'n edrych allan ar Sgwâr Fictoria. Mae'r eiddo yma'n darparu cyfleoedd i archwilio datblygiadau defnydd cymysg, gan ymgorffori mesurau effeithlonrwydd ynni a phrosesau adeiladu cynaliadwy, sy'n cyfuno cynigion masnachol a manwerthu ar y llawr gwaelod ag aildefnyddio arwynebedd llawr gwag ar lefelau uwch, o bosibl ar gyfer lle gwaith neu ddefnydd twristiaeth / preswyl. Mae safleoedd amlwg, fel 'Rock Grounds', yn darparu cyfleoedd pellach i archwilio creu llety newydd o ansawdd uchel i ymwelwyr, profiadau bwyta ac arlwy diwylliannol/hamdden.

Mae gan ddull 'defnydd cymysg' o ailddatblygu eiddo o'r fath y potensial i gryfhau ac amrywio'r sylfaen fusnes bresennol a'r hyn a gynigir i ymwelwyr. O ganlyniad, bydd llai o ddibyniaeth ar weithgareddau manwerthu gan gynyddu cydnherthedd y dref i sioc allanol a chynyddu cynaliadwyedd y dref ar gyfer y dyfodol. Mae trosi gofod masnachol segur neu sy'n cael ei danddefnyddio yn eiddo economaidd gynhyrchiol hefyd yn helpu i hybu bywiogrwydd y dref, gan gynyddu nifer yr ymwelwyr oherwydd arlwy mwy a chreu cyfleoedd cyflogaeth lleol newydd. Yn ogystal, bydd defnydd dros dro neu 'yn y cyfamser' o eiddo gwag yn cael ei archwilio i wneud y stryd fawr yn fwy deinamig.

Amserlen gweithredu fras:
Tymor byr neu ganolig (0-6 mlynedd)

Thema Dau

Gweithio gyda busnesau lleol Aberdâr a'r gymuned ehangach i ddod â stori Aberdâr yn fyw, gan wneud treftadaeth ac arlwy y dref yn fwy gweladwy a chryfhau ei Hardal Gadwraeth. Bydd y prosiect yn cynnwys gwell dehongliad, adrodd straeon creadigol a gwelliannau ffisegol i elfennau allweddol o'r treflun.

Mae gan dref Aberdâr hanes unigryw, sy'n cael ei gynrychioli heddiw trwy ei hadeiladau rhestredig niferus, capeli a safleoedd hanesyddol sy'n cynnig cipolwg i ymwelwyr ar ei gorffennol. Mae gan yr asedau yma'r potensial i helpu i sefydlu Aberdâr fel cyrchfan o ansawdd uchel i bobl leol ac ymwelwyr fel ei gilydd. Bydd cymorth ariannol newydd a mwy o orfodi ar ofynion ardaloedd cadwraeth yn sicrhau bod perchnogion eiddo yn gwneud gwelliannau ffisegol ac esthetig sy'n cyfrannu'n gadarnhaol at edrychiad cyffredinol y dref. Yn rhan o raglen gydlynol, bydd prosiectau unigol yn cyfrannu at ddatlu diwydiannau hanesyddol a busnesau hirsefydlog y dref gan ddefnyddio technegau creadigol, gweledol ac adrodd straeon sy'n dod â hanes a threftadaeth y dref yn fyw. Bydd y rhaglen hefyd yn cefnogi gwella pyrth allweddol i'r dref er mwyn gwella profiad ymwelwyr o gyrraedd. Bydd cyfleoedd yn cael eu harchwilio i ymgysylltu â grwpiau a sefydliadau celfyddydol a chreadigol lleol fel rhan o'r thema yma.

Amserlen gweithredu fras:
Tymor byr (0-3 mlynedd)

Thema Tri

Cryfhau hunaniaeth Canol Tref Aberdâr fel lle dymunol i fyw, gweithio ac ymweld ag ef trwy gyfoethogi profiad yr ymwelydd, adeiladu ar yr arlwy twristiaeth presennol a chynyddol a gwella marchnata a hyrwyddo.

Nod y thema yma yw darparu gwell seilwaith i ymwelwyr yng nghanol tref Aberdâr ac o'i hamgylch, ynghyd â gwell marchnata a hyrwyddo er mwyn sicrhau bod pobl leol a darpar ymwelwyr yn gwybod am yr atyniadau a'r gweithgareddau sydd ar gael. Bydd hyn yn annog ymwelwyr i ymgysylltu â'r ystod lawn o brofiadau presennol a newydd yn Aberdâr a'r cyffiniau ac yn eu galluogi i wneud hynny. Bydd archwilio'r cyfleoedd ychwanegol i ddysgu a siarad Cymraeg yn y dref trwy ddull 'rhoi cynnig arni', yn anelu at fanteisio ar yr ased unigryw yma. Bydd y Cyngor yn gweithio gyda grwpiau a sefydliadau, gan gynnwys y rhai sy'n cynrychioli'r genhedlaeth iau, i archwilio syniadau i hybu proffil Aberdâr yn y rhanbarth gan fanteisio'n llawn ar dechnoleg ddigidol i ymgysylltu â chyfleoedd a defnyddwyr newydd.

Amserlen gweithredu fras:
Tymor byr neu ganolig (2-4 blynedd)

Thema Pedwar

Gwella a hyrwyddo llwybrau teithio llesol a darparu gwell arwyddion cyfeirio yng nghanol y dref ac i gyrchfannau cyfagos, megis Parc Gwledig Cwm Dâr, Amgueddfa Cwm Cynon, Theatr y Colisëwm a Pharc Aberdâr, ynghyd â gwella cyfleusterau ar gyfer y rhai sy'n dewis defnyddio dulliau trafnidiaeth cynaliadwy, h.y. cerbydau trydan, beicio, parcio a theithio ac ati.

Bydd gwella a hyrwyddo llwybrau teithio llesol presennol a newydd rhwng canol y dref a chyrchfannau cyfagos yn gwella ymwybyddiaeth ymwelwyr a thrigolion o'r hyn sydd gan y dref i'w gynnig. Bydd gwella cyfleusterau i gefnogi dulliau cynaliadwy o deithio, megis gosod pwyntiau gwefru cerbydau trydan ychwanegol a chyfleusterau storio beiciau yn y dref, yn annog ac yn galluogi pobl i ddefnyddio llwybrau teithio llesol yn haws, gan gyfrannu at leihau ôl troed carbon ymwelwyr. Bydd gwell cysylltiadau ffisegol rhwng canol y dref ac arlwy twristiaeth presennol Aberdâr, ynghyd ag arwyddion newydd a hyrwyddo cysylltiadau o'r fath, yn helpu i gael ymwelwyr i dreulio rhagor o amser yn yr ardal ac yn helpu i droi ymweliadau dydd yn arosiadau dros nos.

Bydd llwybrau teithio llesol gwell hefyd yn defnyddio'r amgylchedd naturiol eithriadol lleol i ddarparu cyfleoedd i wella lles ac i ddysgu am fioamrywiaeth ar hyd llwybrau o'r fath. Bydd trigolion mewn cymunedau cyfagos yn cael eu hannog i ddefnyddio Aberdâr fel canolbwynt ar gyfer teithio rhyng-foddol trwy welliannau i gysylltiadau rhwng dulliau teithio, e.e. parcio a theithio, gan leihau'r defnydd o geir ac allyriadau carbon.

Amserlen gweithredu fras:
Tymor byr neu ganolig (3-6 mlynedd)

Thema Pump

Gwella manau agored cyhoeddus yng nghanol y dref ymhellach, gan gynnwys trwy welliannau i'r dirwedd gyda'r nod o gynyddu bioamrywiaeth a chreu ardaloedd o ansawdd uchel sy'n gallu cefnogi gweithgareddau busnes newydd, cyfleoedd hamdden a chynnal rhaglenni o achlysuron i fywiogi'r dref.

Bydd y thema hon yn cefnogi creu opsiynau bwyta awyr agored a diwylliant caffi mewn lleoliadau wedi'u targedu, megis o amgylch y Farchnad, i gynyddu gweithgarwch ar y stryd. Bydd cyfleoedd yn cael eu darparu i gynnwys y gymuned leol wrth gefnogi canol y dref, er enghraifft trwy integreiddio mentrau garddio cymunedol o fewn cynigion gwella tirwedd canol y dref. Bydd cynigion yn cael eu harchwilio ar gyfer gwella manau cyhoeddus sydd ddim yn cael eu defnyddio'n ddigonol i wella eu rôl wrth gefnogi rhaglen flynyddol y dref o achlysuron a chyfrannu at strydun unigryw. Bydd mwy o fynediad at yr Afon Dâr a gweledd ohoni hefyd yn creu parth cyhoeddus ychwanegol o ansawdd uchel. Bydd gwaith yn cael ei wneud gyda chymunedau Aberdâr, yn enwedig y genhedlaeth iau, i lunio atebion lleol i heriau byd-eang (fel y newid yn yr hinsawdd). Bydd hyn yn cynnwys er enghraifft gwarchod manau gwyrdd a gwella bioamrywiaeth leol mewn ardaloedd allweddol yn y dref.

Amserlen gweithredu fras:
Tymor canolig (4-6 mlynedd)

Thema Chwech

Archwilio partneriaethau rhwng gweithredwyr cyhoeddus, preifat, addysgol a chymunedol, gan adeiladu ar waith da presennol Ardal Gwella Busnes 'Caru Aberdâr' i gefnogi mentrau newydd megis y rhai sy'n gysylltiedig â menter gymdeithasol ynghyd â'r rhai sydd â'r nod o gefnogi busnesau lleol i wneud y gorau o'r cyfleoedd sy'n dod i'r amlwg, megis twristiaeth a'r economi ymwelwyr.

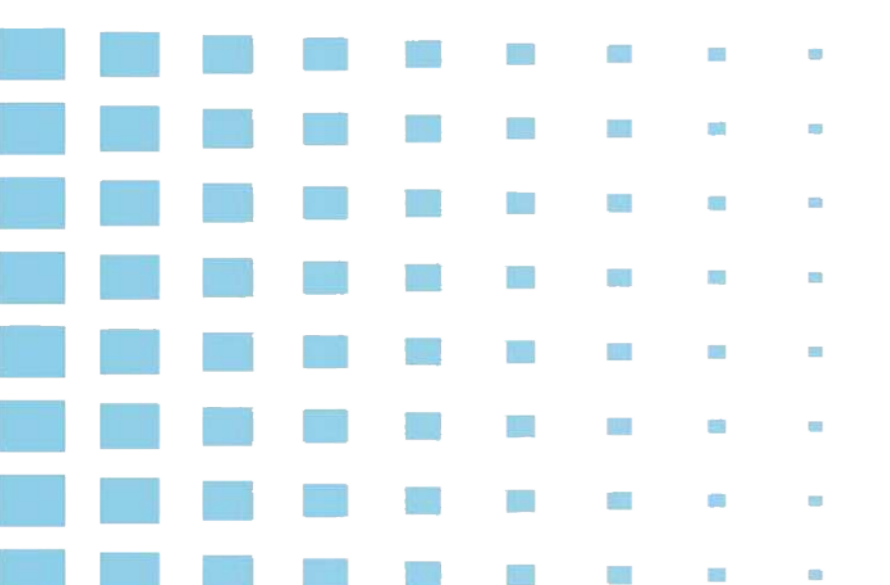
Bydd angen partneriaethau arloesol rhwng busnesau lleol presennol, y sector cyhoeddus a grwpiau cymunedol er mwyn gwireddu nodau integredig y strategaeth yma. Bydd hyn yn gofyn am arweinyddiaeth, ymdrech barhaus a dyrannu adnoddau priodol. Bydd y prosiect yma'n anelu at gynyddu cyfranogiad a pherchnogaeth o'r ymdrechion i adfywio'r dref trwy gefnogi ac adeiladu ar waith Ardal Gwella Busnes 'Caru Aberdâr'. Cefnogir dulliau partneriaeth sy'n ceisio cysylltu'r rhwydwaith cryf presennol o fusnesau annibynnol â sefydliadau addysg o ansawdd uchel a mentrau datblygu cymunedol wedi'u targedu. Bydd cyfleoedd i gefnogi mentrau cymdeithasol yn cael eu nodi yn rhan o'r dull partneriaeth yma ynghyd ag archwilio 'menter prynu'n lleol' gyda'r nod o gadw arian yn yr economi leol.

Bydd cyfleoedd i roi rhagor o gymorth i fusnesau annibynnol yn cael eu harchwilio i'w galluogi i ymateb a sicrhau'r buddion mwyaf posibl o gyfleoedd sy'n dod i'r amlwg, megis twristiaeth. Bydd hyn yn cynnwys nodi cyfleoedd i helpu busnesau Aberdâr i fabwysiadu a gweithredu 'Agenda Busnesau Digidol'. Mae modd i fentrau o'r fath olygu bod busnesau'n dysgu oddi wrth ei gilydd a chreu mentrau 'cartref' newydd sy'n ymateb i ofynion newidiol defnyddwyr. Mewn cysylltiad â hyn, bydd yn hanfodol bod gan bobl leol y sgiliau i ymgysylltu â chyfleoedd cyflogaeth cynyddol mewn sectorau sy'n dod i'r amlwg. O'r herwydd, mae modd archwilio partneriaethau gyda sefydliadau addysgol lleol i nodi a mynd i'r afael ag anghenion a phrinder sgiliau.

Amserlen gweithredu fras:
Tymor byr neu ganolig (2-4 blynedd)

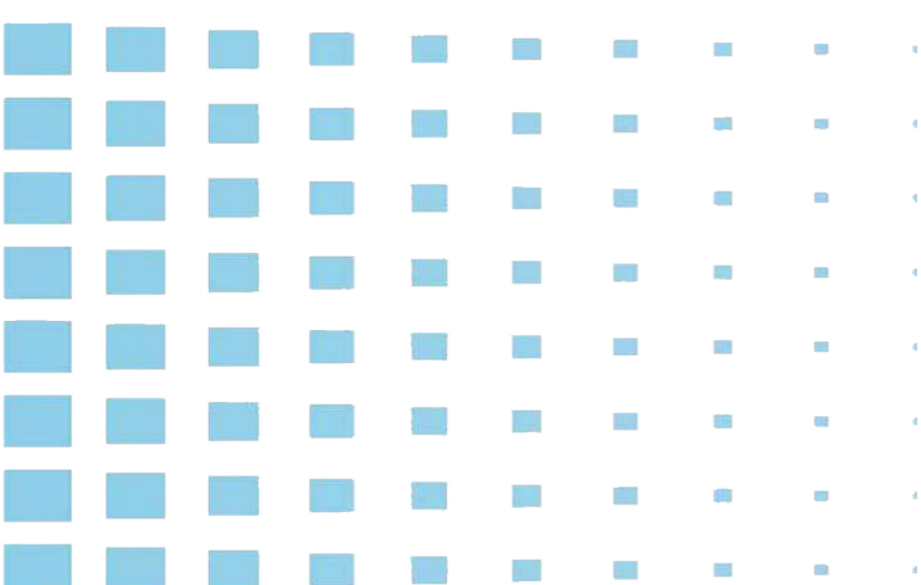
Cynllun Gweithredu

Mae'r cynllun gweithredu yn nodi pob thema, ynghyd â syniad o'r amserlenni cyflawni a pha amcanion strategol y mae'r thema'n eu cefnogi.



	Thema	Disgrifiad	Cyfraniadau at amcanion					Tymor byr 0-3 blynedd			Tymor canolig 4-6 blynedd			Hirdymor 7+ blynedd	
			1	2	3	4	5	1	2	3	4	5	6	7	
UN	Ailddatblygu ac aildefnyddio adeiladau sy'n cael eu tanddefnyddio, adeiladau gwag neu adfeiliedig yng nghanol y dref er mwyn eu defnyddio ar gyfer bwytai o ansawdd uchel, llety i ymwelwyr, mannau gwaith ac arlwy manwerthu unigryw.	Mae nifer o adeiladau/safleoedd gwag a/neu sy'n cael eu tanddefnyddio yng nghanol tref Aberdâr sydd â'r potensial i gael eu hailddatblygu yn ddatblygiadau defnydd cymysg a fydd yn helpu i amrywio mwynderau'r dref.	✓	✓		✓	✓								
DAU	Gweithio gyda busnesau lleol Aberdâr a'r gymuned ehangach i ddod â stori Aberdâr yn fyw, gan wneud treftadaeth y dref yn fwy gweladwy a chryfhau ei Hardal Gadwraeth. Bydd y prosiect yn cynnwys gwell dehongliad, adrodd straeon creadigol a gwelliannau ffisegol i elfennau allweddol o'r treflun ynghyd â gorfodi egwyddorion cadwraeth.	Trwy weithio gyda busnes lleol a chymuned ehangach Aberdâr, bydd stori unigryw Aberdâr yn dod yn fyw trwy ddehongliad gwell, adrodd straeon creadigol a gwelliannau ffisegol i elfennau allweddol o'r treflun.	✓	✓	✓	✓	✓								
TRI	Cryfhau hunaniaeth Canol Tref Aberdâr fel lle dymunol i fyw, gweithio ac ymweld ag ef trwy gyfoethogi profiad yr ymwelydd, adeiladu ar yr arlwy twristiaeth presennol a chynyddol a gwella marchnata a hyrwyddo.	Bydd y prosiect yn darparu gwell seilwaith i ymwelwyr i ganol tref Aberdâr ac i'r ardal oddi amgylch i sicrhau bod ymwelwyr yn gwybod am yr atyniadau a'r gweithgareddau sydd ar gael. Bydd hyn yn annog ac yn galluogi ymwelwyr i ymgysylltu â'r ystod lawn o brofiadau presennol a newydd yn Aberdâr a'r cyffiniau.	✓	✓	✓	✓	✓								

Cynllun Gweithredu



	Thema	Disgrifiad	Cyfraniadau at amcanion	Tymor byr 0-3 blynedd	Tymor canolig 4-6 blynedd	Hirdymor 7+ blynedd																							
PEDWAR	Gwella a hyrwyddo llwybrau teithio llesol a darparu gwell arwyddion cyfeirio yng nghanol y dref ac i gyrchfannau cyfagos, megis Parc Gwledig Cwm Dâr, Amgueddfa Cwm Cynon, Theatr y Colisëwm a Pharc Aberdâr, ynghyd â gwella cyfleusterau ar gyfer y rhai sy'n dewis defnyddio dulliau trafndiaeth cynaliadwy, h.y. cerbydau trydan, beicio, parcio a theithio ac ati.	Bydd gwella/hyrwyddo llwybrau allweddol presennol a newydd rhwng canol y dref a chyrchfannau cyfagos yn annog ymwelwyr a thrigolion i archwilio'r hyn sydd gan Aberdâr i'w gynnig! Nod y prosiect yma fydd ei gwneud yn haws i ymwelwyr/preswylwyr ddefnyddio dulliau teithio cynaliadwy i deithio yn Aberdâr a'r cyffiniau gan leihau ôl troed carbon ymwelwyr/preswylwyr.	<table border="1"> <tr><th>1</th><th>2</th><th>3</th><th>4</th><th>5</th></tr> <tr><td>✓</td><td>✓</td><td>✓</td><td>✓</td><td>✓</td></tr> </table>	1	2	3	4	5	✓	✓	✓	✓	✓	<table border="1"> <tr><th>1</th><th>2</th><th>3</th><th>4</th><th>5</th><th>6</th></tr> <tr><td></td><td></td><td></td><td></td><td></td><td></td></tr> </table>	1	2	3	4	5	6							<table border="1"> <tr><th>7</th></tr> <tr><td></td></tr> </table>	7	
1	2	3	4	5																									
✓	✓	✓	✓	✓																									
1	2	3	4	5	6																								
7																													
PUMP	Gwella manau agored cyhoeddus presennol yng nghanol y dref ymhellach, gan gynnwys trwy welliannau i'r dirwedd gyda'r nod o gynyddu bioamrywiaeth a chreu ardaloedd o ansawdd uchel sy'n gallu cefnogi gweithgareddau busnes newydd, cyfleoedd hamdden a chynnal rhaglenni o achlysuron i fywiogi'r dref.	Bydd y prosiect yma'n cefnogi creu cyfleoedd i fwyta yn yr awyr agored a diwylliant caffis mewn lleoliadau targedig i gynyddu gweithgaredd ar y stryd. Bydd cynigion yn cael eu harchwilio ar gyfer gwella manau cyhoeddus sydd ddim yn cael eu defnyddio'n ddigonol i wella eu rôl wrth gefnogi rhaglen achlysuron flynyddol y dref a chyfrannu at strydlun unigryw. Bydd mwy o fynediad at yr Afon Dâr a gwelededd ohoni hefyd yn darparu parth cyhoeddus ychwanegol o ansawdd uchel.	<table border="1"> <tr><th>1</th><th>2</th><th>3</th><th>4</th><th>5</th></tr> <tr><td>✓</td><td>✓</td><td>✓</td><td>✓</td><td>✓</td></tr> </table>	1	2	3	4	5	✓	✓	✓	✓	✓	<table border="1"> <tr><th>1</th><th>2</th><th>3</th><th>4</th><th>5</th><th>6</th></tr> <tr><td></td><td></td><td></td><td></td><td></td><td></td></tr> </table>	1	2	3	4	5	6							<table border="1"> <tr><th>7</th></tr> <tr><td></td></tr> </table>	7	
1	2	3	4	5																									
✓	✓	✓	✓	✓																									
1	2	3	4	5	6																								
7																													
CHWEC	Archwilio partneriaethau rhwng gweithredwyr cyhoeddus, preifat, addysgol a chymunedol, gan adeiladu ar waith da presennol Ardal Gwella Busnes 'Caru Aberdâr' i gefnogi mentrau newydd megis y rhai sy'n gysylltiedig â menter gymdeithasol ynghyd â'r rhai sydd â'r nod o gefnogi busnesau lleol i wneud y gorau o'r cyfleoedd sy'n dod i'r amlwg, megis twristiaeth a'r economi ymwelwyr.	Bydd mentrau newydd, a sefydlir drwy ddulliau partneriaeth, yn anelu at gefnogi busnesau lleol i wneud y gorau o gyfleoedd presennol a chyfleoedd sy'n dod i'r amlwg, megis mentrau cymdeithasol, twristiaeth, yr economi ymwelwyr a'r 'Agenda Busnes Digidol'.	<table border="1"> <tr><th>1</th><th>2</th><th>3</th><th>4</th><th>5</th></tr> <tr><td>✓</td><td>✓</td><td></td><td>✓</td><td>✓</td></tr> </table>	1	2	3	4	5	✓	✓		✓	✓	<table border="1"> <tr><th>1</th><th>2</th><th>3</th><th>4</th><th>5</th><th>6</th></tr> <tr><td></td><td></td><td></td><td></td><td></td><td></td></tr> </table>	1	2	3	4	5	6							<table border="1"> <tr><th>7</th></tr> <tr><td></td></tr> </table>	7	
1	2	3	4	5																									
✓	✓		✓	✓																									
1	2	3	4	5	6																								
7																													

Gwerthuso

Mae pob thema wedi'i gwerthuso yn erbyn 'Saith nod Llesiant Cymdeithasol' Deddf Llesiant Cenedlaethau'r Dyfodol (2015). Mae'r gwerthusiad yma'n dangos sut mae'r themâu buddsoddi arfaethedig yn sicrhau y bydd buddsoddiad yn y dyfodol yng Nghanol Tref Aberdâr yn cyfrannu at Lesiant Cenedlaethau'r Dyfodol.



Themâu	1. Cymru Lewyrchus	2. Cymru Gydnerth	3. Cymru sy'n Fwy Cyfartal	4. Cymru Iachach	5. Cymru o Gymunedau Cydlynus	6. Cymru â Diwylliant Bywiog Lle Mae'r Gymraeg yn Ffynnu	7. Cymru sy'n Gyfrifol ar Lefel Fyd-eang	
UN	Ailddatblygu ac aildefnyddio adeiladau sy'n cael eu tanddefnyddio, adeiladau gwag neu adefiliedig yng nghanol y dref er mwyn eu defnyddio ar gyfer bwytai o ansawdd uchel, llety i ymwelwyr, mannau gwaith ac arlwy manwerthu unigryw.	Bydd buddsoddiad cyfalaf yn ysgogi cyfleoedd cyflogaeth a hyfforddiant lleol wrth barchu egwyddorion datblygu cynaliadwy trwy aildefnyddio strwythurau presennol a deunyddiau lleol lle bynnag y bo modd.	Bydd gwella 'arlwy' y dref trwy greu portffolio mwy amrywiol o lety a gweithgareddau yn fodd i gryfhau ei gwydnwch yn wyneb heriau economaidd, cymdeithasol ac amgylcheddol.	Bydd darpariaeth ehangach o amrywiaeth eang o lety masnachol yn galluogi amrywiaeth eang o fentrau i brofi a datblygu cysyniadau masnachol yn y dref. Bydd denu busnesau newydd hefyd yn ysgogi gwell cyfleoedd cyflogaeth lleol.	Bydd ailddatblygu eiddo gwag, allweddol yn y dref yn creu mannau gwaith/ llety masnachol newydd o ansawdd uchel sydd wedi'u lleoli'n ganolog ac sy'n hawdd eu cyrraedd. Bydd hyn yn ei dro yn cefnogi lles corfforol a meddyliol y meddianwyr.	Bydd gwella 'arlwy' y dref drwy ddarparu rhagor o amrywiaeth o lety masnachol yn gwella atyniad y dref oherwydd bydd rhagor o weithgarwch a bywiogrwydd. Bydd rhagor o ddeiliadaeth yn gwella cynaliadwyedd ariannol y dref.	Bydd arallgyfeirio 'arlwy' y dref trwy well llety masnachol yn creu cyfleoedd i warchod a hyrwyddo diwylliant a threftadaeth unigryw'r dref yn ogystal â hyrwyddo'r Gymraeg yn well.	Bydd ailddatblygu ac aildefnyddio adeiladau a strwythurau presennol yng nghanol y dref yn sicrhau bod terfynau adnoddau byd-eang yn cael eu parchu. Bydd pob ymdrech yn cael ei wneud i ddefnyddio deunyddiau o ffynonellau lleol a llafur.
DAU	Gweithio gyda busnesau lleol Aberdâr a'r gymuned ehangach i ddod â stori Aberdâr yn fyw, gan wneud treftadaeth y dref yn fwy gweladwy a chryfhau ei Hardal Gadwraeth. Bydd y prosiect yn cynnwys dehongliad mwy manwl, adrodd straeon creadigol a gwelliannau ffisegol i elfennau allweddol o'r treflun ynghyd â gorfodi egwyddorion cadwraeth.	Bydd camau gweithredu cysylltiedig yn ysgogi twf yn yr economi ymwelwyr a thwristiaeth ac yn cyfrannu at lwyddiant economaidd y dref a'i phobl. Bydd pwyslais ar gadwraeth adeiladau hanesyddol y dref yn gyson ag amcanion cynaliadwyedd.	Bydd cydnabyddiaeth o dreftadaeth y dref yn chwarae rhan sylfaenol wrth greu ei phwynt gwerthu unigryw yn y dyfodol. Cefnogir hyn gan fuddsoddiad wedi'i dargedu gyda'r nod o warchod strwythurau pwysig yn y dref sy'n ymgorffori ei threftadaeth. Trwy ddod yn fwy deniadol fel cyrchfan bydd y dref yn ei thro yn dod yn fwy cydnerth.	Bydd camau gweithredu sy'n gysylltiedig â gwella a hyrwyddo hanes a threftadaeth Aberdâr yn creu cyfleoedd i drigolion lleol ennill sgiliau newydd. Bydd prosiectau i gefnogi amcanion y thema yn cael eu datblygu mewn cydweithrediad â chymunedau lleol ac ehangach Aberdâr.	Bydd amlygrwydd cynyddol o dreftadaeth unigryw'r dref a'i harwyddocâd hanesyddol yn ysgogi rhagor o gysylltiadau rhwng gwahanol genedlaethau yn y dref. Bydd adrodd straeon yn cael ei ddefnyddio fel dull allweddol o gefnogi lles ac iechyd meddwl pobl leol i drafod gorffennol y dref wrth hefyd archwilio dyheadau ar gyfer y dyfodol.	Bydd gwella ardal gadwraeth unigryw'r dref yn gwella atyniad y dref yn sylweddol, gan sicrhau hefyd fod pob adeilad yn ddiogel. Bydd adrodd straeon creadigol am hanes a threftadaeth Aberdâr yn cynnig cyfleoedd i gysylltu cymunedau lleol â hanesion cyffredin.	Bydd dathlu hanes a threftadaeth unigryw'r dref yn cyfrannu'n gryf at sefydlu strydlun bywiog, gan ddathlu diwylliant Cymreig. Bydd dulliau creadigol o adrodd straeon yn ceisio integreiddio'r Gymraeg yn gryfach mewn gwahanol leoliadau yn y dref i annog trigolion ac ymwelwyr i 'roi cynnig' ar ddysgu a siarad Cymraeg.	Fydd y gweithgareddau yma, sydd â'r nod o ddathlu hanes a threftadaeth unigryw Aberdâr a Chymru, ddim yn cael effaith negyddol o safbwynt byd-eang.
TRI	Cryfhau hunaniaeth Canol Tref Aberdâr fel lle dymunol i fyw, gweithio ac ymweld ag ef trwy gyfoethogi profiad yr ymwelydd, adeiladu ar yr arlwy twristiaeth presennol a chynyddol a gwella marchnata a hyrwyddo.	Mae economi dwristiaeth gryfach a mwy bywiog yn cynnig y posibilrwydd o gyfleoedd cyflogaeth a hyfforddiant mwy diogel ac amrywiol i drigolion lleol. Mae cyflawni'r nod yma'n dibynnu'n rhannol ar wella, diogelu, hyrwyddo a defnyddio asedau naturiol Aberdâr yn llwyddiannus.	Er mwyn i Ganol Tref Aberdâr ddod yn fwy cydnerth mae'n rhaid iddo fynd i'r afael â thueddiadau cyfredol sy'n effeithio'n negyddol arno a'u gwrthdroi. Mae cyfleoedd sylweddol yn bodoli ym Mhrifddinas-Ranbarth Caerdydd i'r dref ail-leoli ei hun fel lle hygyrch a dymunol i fyw, gweithio ac ymweld â hi.	Bydd rhagor o ymwybyddiaeth o'r hyn sy'n cael ei gynnig yng nghanol y dref a'r ardal gyfagos yn annog rhagor o bobl i ymweld â'r ardal, gan ddenu mentrau newydd i'r dref yn eu tro. Bydd menter newydd o'r fath yn creu cyfleoedd cyflogaeth lleol y bydd pobl leol yn cael eu cefnogi i fanteisio'n llawn arnyn nhw.	Bydd arlwy gwell i dwristiaid yn seiliedig ar weithgareddau ac antur yn creu cyfleoedd i gefnogi iechyd meddwl a lles pobl, gan ddefnyddio'r dirwedd naturiol eithriadol o amgylch canol y dref. Bydd hyrwyddo llwybrau, llwybrau beiciau a mannau gwyrdd yn y dref ac o'i chwmpas hefyd yn cael ei archwilio.	Bydd sefydlu Canol Tref Aberdâr yn gyrcfan allweddol mewn teithlenni ymwelwyr yn cynyddu cynaliadwyedd economaidd y dref trwy lai o ddibyniaeth ar fasnach manwerthu. Bydd rhagor o weithgarwch, gan gynnwys drwy well economi gyda'r nos, yn cynyddu 'llygaid ar y stryd' gan leihau cyfleoedd ar gyfer ymddygiad gwrthgymdeithasol.	Mae hi'n hanfodol hyrwyddo treftadaeth a diwylliant unigryw'r dref er mwyn cryfhau hunaniaeth Canol Tref Aberdâr fel lle dymunol i fyw, gweithio ac ymweld ag ef. Bydd manteisio ar gyfleoedd rhanbarthol a lleol, megis yr Eisteddfod Genedlaethol yn 2024, i hyrwyddo diwylliant a hunaniaeth y dref yn cael ei archwilio'n llawn.	Bydd gwell cyfleusterau twristiaeth frodorol yn helpu i wrthbwysu teithio rhyngwladol yn enwedig yng nghyd-destun y duedd i gael gwyliau gartref yn dilyn pandemig COVID-19.

Gwerthuso



Themâu	1. Cymru Lewyrchus	2. Cymru Gydnerth	3. Cymru sy'n Fwy Cyfartal	4. Cymru Iachach	5. Cymru o Gymunedau Cydlynus	6. Cymru â Diwylliant Bywiog Lle Mae'r Gymraeg yn Ffynnu	7. Cymru sy'n Gyfrifol ar Lefel Fyd-eang	
PEDWAR	Gwella a hyrwyddo llwybrau teithio llesol a darparu gwell arwyddion cyfeirio yng nghanol y dref ac i gyrchfannau cyfagos, megis Parc Gwledig Cwm Dâr, Amgueddfa Cwm Cynon, Theatr y Colisëwm a Pharc Aberdâr, ynghyd â gwella cyfleusterau ar gyfer y rhai sy'n dewis defnyddio dulliau trafndiaeth cynaliadwy, h.y. cerbydau trydan, beicio, parcio a theithio ac ati.	Bydd gwella pa mor hawdd mae modd gwneud teithiau lleol drwy opsiynau teithio cynaliadwy yn gwella iechyd trigolion lleol ac yn cyfrannu at leihau allyriadau carbon. Bydd buddsoddiadau cysylltiedig yn creu cyfleoedd i fusnesau a chyfleoedd chyflogaeth.	Bydd pwyslais ar deithio cynaliadwy a llesol o fudd i bobl leol ac ymwelwyr fel ei gilydd o ran gwella ansawdd aer, iechyd a lles a gwneud teithio lleol yn fwy fforddiadwy a hygyrch.	Bydd gwell cysylltiad yng nghanol y dref ac o'i chwmpas yn ei gwneud hi'n haws i bobl sydd heb fynediad at gar i deithio i gyfleoedd cyflogaeth lleol a thu hwnt i'r ardal. Bydd buddsoddiadau wedi'u targedu i wella ansawdd llwybrau teithio llesol hefyd yn sicrhau eu bod nhw'n gwbl hygyrch i bawb.	Bydd gwell cysylltiad i gerddwyr a beicwyr rhwng canol y dref a safleoedd cyfagos fel Parc Gwledig Cwm Dâr a Pharc Aberdâr yn ei gwneud yn haws i bobl gael mynediad i fannau gwyrdd o ansawdd uchel y profwyd eu bod nhw'n hybu gwell iechyd meddwl a lles.	Bydd buddsoddiadau wedi'u targedu i wella ansawdd llwybrau cerdded a beicio i ganol y dref ac oddi yno yn sicrhau bod llwybrau o'r fath yn ddiogel i'w defnyddio bob amser o'r dydd. Bydd gwell cysylltedd rhwng y dref a'r cymunedau cyfagos yn helpu i sicrhau bod canol y dref yn hygyrch i bawb.	Bydd gwella llwybrau teithio llesol yng nghanol y dref ac o'i chwmpas yn annog trigolion ac ymwelwyr i gymryd rhan mewn gweithgareddau chwaraeon a hamdden. Bydd tirwedd naturiol eithriadol Aberdâr a mannau gwyrdd o ansawdd uchel hefyd yn cefnogi gweithgareddau hamdden awyr agored. Bydd arwyddion newydd gwell hefyd yn ei gwneud hi'n haws i siaradwyr Cymraeg a Saesneg ddod o hyd i'w ffordd drwy ganol y dref.	Bydd buddsoddi mewn llwybrau teithio llesol cydgyssylltiedig yn helpu i leihau allyriadau carbon ac yn cyfrannu at yr ymateb byd-eang i'r newid yn yr hinsawdd.
PUMP	Gwella mannau agored cyhoeddus presennol yng nghanol y dref ymhellach, gan gynnwys trwy wneud gwelliannau i'r dirwedd gyda'r nod o gynyddu bioamrywiaeth a chreu ardaloedd o ansawdd uchel sy'n gallu cefnogi gweithgareddau busnes a chyfleoedd hamdden newydd a chynnal rhaglenni o achlysuron i fywiogi'r dref.	Bydd perchnogaeth a gweithredu cymunedol yn cael eu hysgogi trwy ymgysylltu ag amrywiaeth o brosiectau cydweithredol sy'n cael eu rhedeg yn gynaliadwy gyda'r nod o wella a chefnogi bioamrywiaeth y dref. Ynghyd â rhaglen o achlysuron, bydd hyn yn gwella atyniad y dref i ymwelwyr ac yn helpu i gefnogi'r economi leol.	Bydd y strategaeth yn adeiladu ar fuddsoddiadau parth cyhoeddus cynharach i wella bioamrywiaeth y dref ymhellach trwy fentrau cynaliadwyedd ar lefel leol. Bydd rhaglenni achlysuron yn ychwanegu at atyniad ac 'arlwy' y dref ac yn helpu i gefnogi ei heconomi manwerthu, hamdden ac ymwelwyr.	Bydd cyflawni prosiectau cynaliadwy yng nghanol trefi, megis gwella bioamrywiaeth/plannu, yn sicrhau bod prosiectau o'r fath yn hygyrch i bawb oherwydd lleoliad hygyrch y dref. Bydd achlysuron hefyd yn rhoi gwell cyfleoedd i bobl leol ddysgu sgiliau newydd.	Bydd integreiddio gwyrddni a thirlunio yng nghanol y dref yn cyfrannu'n gadarnhaol at wella ansawdd cyffredinol amgylchedd adeiledig y dref. Bydd hyn yn gwneud y dref yn lle mwy dymunol i dreulio amser ynddi ac yn annog ymwelwyr i ddefnyddio mannau awyr agored ar gyfer rhyngweithio a gweithgareddau.	Bydd mannau agored cyhoeddus gwell yn y dref yn galluogi cynnal rhaglen newidiol ddeinamig o achlysuron. Bydd achlysuron o'r fath yn sefydlu cysylltiadau cryf gyda chymunedau cyfagos i atgyfnerthu rôl Canol Tref Aberdâr fel y brif dref yng ngogledd Rhondda Cynon Taf.	Bydd gwella mannau agored cyhoeddus yng nghanol y dref yn creu rhagor o gyfleoedd ar gyfer achlysuron blynyddol sy'n dathlu hanes, treftadaeth a diwylliant y dref a'r ardal ehangach. Bydd achlysuron Cymraeg hefyd yn cael eu hymgorffori yn y rhaglen flynyddol. Bydd prosiectau cynaliadwy lleol hefyd yn archwilio integreiddio'r Gymraeg yn fwy amlwg yn y dref.	Bydd hyrwyddo cyfleoedd i bobl a chymunedau ymgysylltu â mentrau cynaliadwy ar lefel leol yn helpu i gefnogi newid mewn ymddygiad. Bydd hyn, yn ei dro, yn cyfrannu at yr ymateb byd-eang i'r newid yn yr hinsawdd.
CHWECH	Archwilio partneriaethau rhwng gweithredwyr cyhoeddus, preifat, addysgol a chymunedol, gan adeiladu ar waith da presennol Ardal Gwella Busnes 'Caru Aberdâr' i gefnogi mentrau newydd megis y rhai sy'n gysylltiedig â menter gymdeithasol ynghyd â'r rhai sydd â'r nod o gefnogi busnesau lleol i wneud y gorau o'r cyfleoedd sy'n dod i'r amlwg, megis twristiaeth a'r economi ymwelwyr.	Bydd gweithio'n effeithiol mewn partneriaeth yn helpu i sicrhau'r defnydd mwyaf priodol ac effeithiol o sgiliau ac adnoddau lleol wrth fynd ar drywydd amcanion datblygu economaidd.	Bydd deilliannau sydd o fudd i bob grwp yn y gymuned leol/ehangach yn cael eu targedu trwy nodi dyheadau ac anghenion trwy weithio'n effeithiol mewn partneriaethau.	Trwy weithio gyda'r amrywiaeth o sefydliadau presennol yn y dref, bydd modd teilwra ymyriadau i heriau penodol sy'n seiliedig ar le. Bydd hyn yn sicrhau bod cymorth busnes lleol yn effeithiol wrth fynd i'r afael â'r rhwystrau sy'n atal pobl leol rhag cyflawni eu potensial.	Bydd cefnogi partneriaethau rhwng yr holl rhanddeiliaid presennol a newydd yn y dref yn meithrin ymdeimlad o gydberchnogaeth dros ddatblygiad y dref. Mae modd i hyn yn ei dro arwain at ddeilliannau mwy effeithiol o fuddsoddiad oherwydd bod pobl leol sydd â dylanwad mawr yn cymryd rhan.	Bydd cryfhau dulliau partneriaeth o ddatblygu a darparu ymyrraeth yn sicrhau deilliannau llwyddiannus i bawb. Bydd dulliau o'r fath hefyd yn tynnu ar wybodaeth leol, gan ddod â sefydliadau ategol at ei gilydd, i gydlynu buddsoddiad yng nghanol y dref ac o'i chwmpas.	Bydd gweithio mewn partneriaeth yn galluogi cyfleoedd i integreiddio'r Gymraeg mewn prosiectau i gael eu hadnabod yn fwy effeithiol. Bydd rhannu gwybodaeth, sgiliau a gwersi o brosiectau'r gorffennol yn llywio ymagweddau at fentrau yn y dyfodol. Bydd cymorth yn cael ei roi i fusnesau lleol er mwyn galluogi gwell integreiddio rhwng y Gymraeg a gwybodaeth am ddiwylliant y dref ar y stryd fawr.	Bydd gweithredu ar y cyd, yn seiliedig ar ddealltwriaeth well a rennir o anghenion a dyheadau cyffredin yn helpu i wireddu deilliannau er lles pawb.

Y Camau Nesaf:

Er mwyn gwireddu'r cyfleoedd yma bydd y Cyngor yn:

Ymgynghori â'r bobl iawn ar yr amser iawn...

i gyflawni'r deilliannau gorau, byddwn ni'n siarad â'r bobl a'r sefydliadau priodol er mwyn helpu i ddatblygu'r cynllun. Mae cynnwys rhanddeiliaid a'n preswylwyr yn hanfodol er mwyn sicrhau bod ein cynlluniau adfywio'n cyflawni'r deilliannau gorau posibl. Byddwn ni'n parhau i weithio gyda busnesau lleol, sefydliadau addysg, darparwyr hyfforddiant, y sector tai, unigolion a chymunedau i lunio a chefnogi prosiectau er lles pawb.

Monitro a gwerthuso...

fel bod modd i ni sicrhau ein bod ni'n gallu gwella'r ddarpariaeth trwy ddeall a dysgu o arfer da a heriau rydyn ni'n eu profi.

Adolygu ac ystyried...

mae cyfleoedd newydd yn codi'n aml ac mae'n bosibl bydd rhai sy'n cael eu nodi nawr yn dod yn fwy anodd eu cyflawni. Byddwn ni'n adolygu ac arfarnu'r portffolio o brosiectau yn rheolaidd.

Gweithio mewn partneriaeth....

gyda'r bobl a'r sefydliadau iawn ar yr adeg iawn. Bydd hyn yn cynnwys yr holl gyrff sector cyhoeddus a phreifat perthnasol.

Caffael cyllid a buddsoddiad....

mewn ffordd amserol a chreadigol fel y mae modd i ni ddatblygu'r pecynnau ariannol mwyaf effeithiol i sicrhau bod modd i gynlluniau fynd rhagddynt.

Rhoi'r trefniadau gorau ar waith er mwyn cyflawni...

bydd hyn yn sicrhau ein bod ni'n gweithio gyda phartneriaid i reoli'r broses o gyflawni'n effeithiol, gan sicrhau ein bod ni'n gweithio tuag at y deilliannau mwyaf llwyddiannus.

Datblygu achosion busnes effeithiol...

ar gyfer cynlluniau a mentrau unigol er mwyn sicrhau eu bod nhw'n hyfyw ac yn gost-effeithiol, yn cyflawni'r manteision a'r deilliannau gorau posibl ac yn gynaliadwy ar gyfer y dyfodol.

Canol Tref

Aberdâr

Strategaeth Canol Tref 2023/24



RHONDDA CYNON TAF